

Repositorio Digital Institucional
"José María Rosa"

Universidad Nacional de Lanús
Secretaría Académica
Dirección de Biblioteca y Servicios de Información Documental

Matías Iraidini Taboada

Las representaciones sociales de los referentes comunitarios del Barrio La Cerámica, sobre el CIC –J. B. Terán, desde su apertura en 2007 hasta el 2011

Trabajo Final Integrador presentado para la obtención del título de Especialización en Abordaje Integral de Problemáticas Sociales en el Ámbito Comunitario del Departamento de Salud Comunitaria

Tutor

Javier Kirschbaum

El presente documento integra el Repositorio Digital Institucional "José María Rosa" de la Biblioteca "Rodolfo Puiggrós" de la Universidad Nacional de Lanús (UNLa)

This document is part of the Institutional Digital Repository "José María Rosa" of the Library "Rodolfo Puiggrós" of the University National of Lanús (UNLa)

Cita sugerida

Iraidini Taboada, M.(2014). *Las representaciones sociales de los referentes comunitarios del Barrio La Cerámica, sobre el CIC –J. B. Terán, desde su apertura en 2007 hasta el 2011* (Trabajo Final Integrador). Universidad Nacional de Lanús. Recuperado de http://www.repositoriojmr.unla.edu.ar/descarga/TFI/EsAIP/Iraidini_M_R_epresentaciones_2014.pdf

Condiciones de uso

www.repositoriojmr.unla.edu.ar/condicionesdeuso



www.unla.edu.ar
www.repositoriojmr.unla.edu.ar
repositoriojmr@unla.edu.ar



**Especialización en Abordaje Integral de las
Problemáticas Sociales con Orientación Comunitaria.**

UNLa - Ministerio de Desarrollo Social de la Nación

TRABAJO FINAL INTEGRADOR

Las Representaciones Sociales de los referentes comunitarios del Barrio La Cerámica,
sobre el CIC - J. B. Terán, desde su apertura en 2007 hasta el 2011.

Especializando:

Psic. Matías Iraidini Taboada

4° Cohorte – 2010

Tutor: Javier Kirschbaum

Localidad de desempeño:

CIC J. B. Terán - Barrio La Cerámica - Comuna de Lastenia – Municipio Banda del Rio
Salí – Departamento Cruz Alta - Provincia de Tucumán – Argentina.

NUESTRAS IDEAS

Nonpalidece

*“Creemos en nuestras ideas
Buscamos conciencia
Cada cual representa un destino distinto
y ahora veo en tus ojos y entiendo
Que son constantes los que miran y resisten
y ahora veo en tus ojos y entiendo
Que son constantes los que miran y resisten
Vuelve a nuestro sentir
y con fuerza se marca un deseo
de ser fiel y deja verse
Sinceros somos
a una revolución
Que despierta y de pie esperamos
Bajo tu cambio, sobran fuerzas
Bajo tu cambio, sobran fuerzas”....*

Índice	Página
INTRODUCCIÓN	05
CAPITULO UNO	
Presentación del Proyecto	07
Objetivo General.....	09
CAPITULO DOS	
Direcciones Teóricas.....	10
CAPITULO TRES	
Estado del Arte.....	16
CAPITULO CUATRO	
Instrumentos de Abordaje - Fuentes de recolección de información.....	19
CAPITULO CINCO	
Reseña Histórica.....	20
Caracterización de la zona y de la comunidad.....	21
CAPITULO SEIS	
Actores Sociales relevantes y el Marco Político.....	24
CAPITULO SIETE	
Síntesis y recapitulación.....	28
CAPITULO OCHO	
A. Dificultades y potencialidades en la Implementación de políticas sociales.....	29
B. Nuevo Paradigma Político, económico, social y cultural.....	32
C. Los Centros Integradores Comunitarios.....	35

D. Hitos en la construcción de representaciones	
Mesa de Gestión Local - Centro Integrador Comunitario.....	38
E. La posición de los referentes comunitarios; obstáculos.....	42
F. La Mesa de Técnicos.....	48
CAPITULO NUEVE	
Lo singular y lo colectivo.....	52
CAPITULO DIEZ	
La Participación Comunitaria.....	57
CONCLUSIÓN.....	60
ANEXO	
Mapa de riesgo sanitario y de hábitat.....	63
Entrevistas	
Juan Carlos Ruiz.....	64
Mirtha Álvarez.....	66
Entrevista / Trabajo Desarrollo Local.....	69
Juan Carlos Ruiz	
BIBLIOGRAFÍA.....	73

INTRODUCCIÓN

Presentación del Proyecto; se indicaran algunas líneas que orientaran al lector a introducirse en el análisis de la temática. Así como también la presentación de los Objetivos Generales y Específicos.

En capítulos dos, se establecerán las Direcciones Teóricas que podrán ayudar a comprender y abarcar mejor los siguientes conceptos; Las Representaciones Sociales, Matrices de Aprendizaje; Asentamiento Humano; Participación Social y Comunitaria; Imaginario Social; Identidad; Comunidad; Encerrona trágica; El Individuo; Centros Integradores Comunitarios; Mesa de Gestión Local; Diccionario Real Academia Española.

Estado del Arte; dará cuenta de las investigaciones a nivel nacional e internacional. Poder conceptualizar los recortes de las observaciones e individualizar los procesos que contribuyen a la formación de representaciones sociales. Aportes Nacionales e Internacionales, para poder establecer metodología de recolección de información, y análisis de los datos.

En la Reseña Histórica, se realizara el recorrido por algunos hechos históricos, que dan muestra de las consecuencia de la desindustrialización en los '70; estancamiento y de la crisis de la deuda externa de los '80 y de la globalización de fines de los años '90. Caracterización de la zona y de la comunidad; Georeferencia; Infraestructura; Instituciones importantes de la zona.

En el capítulo seis, realizare un recorte de algunas de las condiciones que considero, incidieron en las dificultades para el crecimiento de la comunidad.

En el capitulo ocho se realizara un análisis mas agudo de las dificultades y potencialidades en la implementación de políticas sociales; Indagar sobre el proceso de construcción de las representaciones sociales y su legitimación, así como la distribución del poder que las pudo sostener y reproducir en el tiempo.

El Nuevo Paradigma Político, económico, social y cultural. En 2003 se instaura un nuevo paradigma, el modelo Nacional y Popular a través del Presidente Néstor Kirchner,

comienza a cuestionar el Poder oligarca y Liberal, así como también las corporaciones que manejan los medios de comunicación.

Los Centros Integradores Comunitarios. La influencia del CIC J. B. Terán en la Comunidad. Nuevas representaciones. Hitos en la construcción de representaciones Mesa de Gestión Local – Centro Integrador Comunitario. La posición de los referentes comunitarios frente a los obstáculos en la implementación de políticas públicas, en relación al Centro integrado comunitario. La Mesa de Técnicos, una demanda de Sentido, el sentido de la intervención y los obstáculos en el abordaje.

Por último, poder analizar cómo se juega lo singular y lo colectivo a nivel participativo; la función que tiene el individuo, en la producción de su historia y de su medio social, su responsabilidad en poder desarrollarse bajo otras formas de relación con el otro.

La participación como un Aprendizaje, la transformación es junto con otros.

CAPITULO UNO

Presentación del Proyecto

TITULO DEL PROYECTO

Las Representaciones Sociales de los referentes comunitarios del Barrio La Cerámica, sobre el CIC J. B. Terán, desde su apertura en 2007 hasta el 2011.

PRESENTACIÓN DEL PROYECTO

Este proyecto pretende indagar sobre las representaciones sociales de los referentes comunitarios del Barrio la Cerámica sobre el CIC J. B. Terán, poder individualizar y reflexionar sobre los procesos históricos que construyeron las vías por los cuales se condujeron y reprodujeron estas representaciones a través del tiempo, y como influyeron en la comunidad a la hora de poder participar en espacios de construcción colectiva y de gestión asociada, así como también analizar la posición activa o pasiva de la comunidad en la toma de decisiones.

Realizare un recorrido histórico de algunos hitos, hechos que fueron interpretados y que marcaron en la conciencia y en la subjetividad de los habitantes de la comunidad. Las relaciones en pugna por el poder y la conquista por el dominio de un nuevo espacio desconocido, el Centro Integrador Comunitario.

PREGUNTAS PRELIMINARES

1. ¿Qué procesos históricos intervienen en la construcción de representaciones de la comunidad en relación al CIC?
2. ¿Qué rol cumple el Estado, en la construcción de esas representaciones sociales?
3. ¿Qué representaciones y prácticas tiene la comunidad en relación a la lógica de funcionamiento de un Centro Integrador Comunitario?
4. ¿Qué función cumple en la Mesa de Gestión Local en la promoción de proyectos comunitarios?
5. ¿Cómo participa la comunidad en los procesos de transformación y mejoramiento de su espacio?
6. ¿Qué representaciones sociales obstaculizan la posibilidad de puntos de encuentro entre la comunidad y el CIC?

Conexión entre preguntas

¿Qué procesos históricos intervienen en la construcción de representaciones de la comunidad en relación a los espacios y las formas de participación?

PREGUNTA DE INDAGACIÓN.

Que procesos históricos inciden en la construcción de las Representaciones Sociales sobre el CIC J, B, Terán del Barrio La Cerámica, de los referentes comunitarios, desde su apertura en 2007 hasta el 2011.

Que procesos incidieron en el alejamiento de referentes comunitarios de la Mesa de Gestión Local.

OBJETIVO GENERAL

Analizar el proceso socio-histórico en la construcción de las Representaciones Sociales sobre el CIC J, B, Terán del Barrio La Cerámica, de los referentes comunitarios, ex integrantes de la MGL, desde su apertura en 2007 hasta el 2011.

OBJETIVOS ESPECÍFICOS

- Conocer sobre las representaciones sociales que tiene los referentes de la comunidad, acerca de los espacios de participación social disponibles en la zona CIC y MGL.
- Conocer el proceso socio-histórico de la construcción de las representaciones sociales en relación a los espacios de participación comunitaria en el Barrio La Cerámica.
- Conocer sobre el proceso de participación comunitaria desde la apertura del CIC en 2007 hasta el año 2011.
- Conocer cómo la comunidad participa en los procesos de transformación y mejoramiento de su espacio, a través de los espacios de participación que se encuentran en la zona, CIC y MGL.
- Conocer sobre los obstáculos que tuvieron los referentes comunitarios en la Mesa de Gestión Local, durante el periodo 2007 hasta el año 2011.

CAPITULO DOS

Direcciones Teóricas

Muchos han sido los aportes que han favorecido el crecimiento de los estudios en relación a los entrecruzamientos que configuran y determinan las formas en que se relacionan los sujetos y sus modos de producción a nivel colectivo. El sujeto en su contexto como producto y productor de sus transformaciones sociales, políticas, culturales y económicas. Algunos de estos son Moscovici, Jodelet, M. Montero, aportes teóricos - Módulos Especialización en Abordaje Integral de las Problemáticas Sociales con Orientación Comunitaria.

Las Representaciones Sociales

Según Sergei Moscovici (1984) Las representaciones sociales no son sólo productos mentales sino que son construcciones simbólicas que se crean y recrean en el curso de las interacciones sociales; no tienen un carácter estático ni determinan inexorablemente las representaciones individuales. Son definidas como maneras específicas de entender y comunicar la realidad.

Estas formas de pensar y crear la realidad social están constituidas por elementos de carácter simbólico ya que no son sólo formas de adquirir y reproducir el conocimiento, sino que tienen la capacidad de dotar de sentido a la realidad social. Su finalidad es la de transformar lo desconocido en algo familiar.

Desde la perspectiva de Jodelet *“Las representaciones sociales constituyen modalidades de pensamiento práctico orientados hacia la comunicación, la comprensión y el dominio del entorno social, material e ideal... La caracterización social de los contenidos o de los procesos de representación ha de referirse a las condiciones y a los contextos en los que surgen las representaciones, a las comunicaciones mediante las que circulan y a las funciones a las que sirven dentro de la interacción con el mundo y los demás.”* Analía Otero (2003)

Matrices de Aprendizaje

Ana P de Quiroga, dice: En cada experiencia hay un aprendizaje explícito que se objetiva y condensa en un contenido o en una habilidad; aprendemos la fecha de la Independencia, a multiplicar, a andar en bicicleta. Pero la experiencia en la que se desarrolla ese aprendizaje deja una huella, se inscribe en nosotros afianzando o inaugurando una modalidad de ser-en-el-mundo, de interpretar lo real, de ser-el-mundo para nosotros. Este es un aprendizaje implícito, profundo, estructurante. Un "aprender a aprender" como forma de constituirnos en sujetos de conocimiento.

Cuando decimos que "aprendemos a aprender", estamos señalando que aprendemos a "organizar y significar" nuestras experiencias, sensaciones, emociones, pensamientos. Construimos así hábitos de aprendizaje, maneras de percibir secuencias de conducta. Cada acto de conocimiento es el eslabón de una cadena, fase de un proceso en el que vamos configurando una actitud de aprendizaje, es decir, modalidades relativamente estables y organizadas de pensamiento, sentimiento y acción frente al objeto de conocimiento y al acto de aprender.

El proceso de aprendizaje tiene como horizonte las relaciones sociales, en las que destacamos el lugar fundante que ocupan las relaciones productivas, en tanto sostén de la estructura social. Las formas dominantes en esas relaciones, las formas de propiedad vigentes en ellas y el sistema de representaciones que las legitiman conforman e interpretan todas las instituciones sociales, reproduciéndose con modalidades específicas en cada una de ellas. De allí que la experiencia de los sujetos en el ámbito escolar, familiar, laboral, en su cotidianidad toda este ligada a las formas de las relaciones productivas y determinada en última instancia por ellas.

Cada sistema social organiza materialmente la experiencia de los sujetos que lo integran. ¿Y esto por que? Porque todo sistema de relaciones sociales necesita, para garantizar su existencia y desarrollo gestar el tipo de sujeto apto para sostener esas relaciones y realizarlas. Sujetos cuyas actitudes, visión del mundo, formas de sensibilidad, modelos de aprendizaje y método de pensamiento sean funcionales a ese sistema social. En esta configuración ocupa un lugar fundante el proceso educativo en todas sus formas e instancias, en tanto socializador. En lo que hace a las matrices de aprendizaje, la mayor plasticidad y riqueza de esos modelos internos que se tienden a gestar socialmente en

cada sujeto, así como su mayor rigidez y estereotipia, están determinados por las formas de las relaciones sociales, por la concepción del hombre y el mundo y del conocimiento en que estas relaciones se sostengan y legitimen, por las formas de conciencia social que en ese sistema se han desarrollado y por los intereses hegemónicos en esa estructura. Ana Pampliega de Quiroga: "Enfoques y perspectivas en la psicología social". Ediciones Cinco, 1992. Páginas 47-57.

Asentamiento Humano

Por asentamiento humano se entenderá la radicación de un determinado conglomerado demográfico, con el conjunto de sus sistemas de convivencia, en un área físicamente localizada, considerando dentro de la misma los elementos naturales y las obras materiales que la integran. Ley General de Asentamientos Humanos, capítulo 1, artículo 2, México, Diario oficial de la federación, mayo 26 de 1976.

Participación Social y Comunitaria

Se considera participación social a "*los procesos sociales a través de los cuales los grupos, las organizaciones, las instituciones o los diferentes sectores (todos los actores sociales incluida la comunidad), intervienen en la identificación de las cuestiones de salud u otros problemas afines y se unen en una sólida alianza para diseñar, poner en práctica y evaluar las soluciones*".

La participación social y comunitaria es también sistémica por naturaleza, refiriéndose a la interacción de muchos actores dentro del sistema social. De igual forma se reconoce que las medidas particularmente para la salud en el nivel local serán el resultado de una alianza que se negocia continuamente a medida que van cambiando las condiciones y dinámica en una sociedad, localidad o grupo social. Revista Cubana Salud Pública 2001;27(2):89-95. Giselda Sanabria Ramos.

Imaginario Social

La memoria o conciencia histórica colectiva de una comunidad es cómo ésta recuerda e interpreta la historia. De estas percepciones emergen textos, representaciones y arquetipos culturales que se formulan en palabras e imágenes. Es decir, nos situamos en el campo de las subjetividades y de las construcciones de textos, de las representaciones e imaginarios, de cómo se inscribe la historia en la memoria, y ésta en el cuerpo social. Definición de imaginario social. Pag. 122. Módulo Organización Comunitaria y Promoción Social, Especialización en Abordaje Integral de Problemáticas Sociales en Ámbito Comunitario, UNLa, MDS, 2011.

Identidad

“La identidad, la memoria histórica de una localidad, se convierten en un elemento clave para el inicio, desarrollo y éxito de cualquier experiencia organizativa de base. **El desarrollo de prácticas reflexivas nos permitirán comprender las relaciones entre “el antes y el después”, entre el pasado y el futuro. Sobre el concepto de comunidad**”. Definición de Identidad: pág. 102 - Módulo Organización Comunitaria y Promoción Social, Especialización en Abordaje Integral de Problemáticas Sociales en Ámbito Comunitario, UNLa, MDS, 2011.

Comunidad

M. Montero define a la comunidad como "un grupo social dinámico, histórico y culturalmente constituido y desarrollado que comparte intereses, objetivos, necesidades y problemas. Es un espacio y un tiempo determinado que genera colectivamente una identidad, así como formas organizativas, desarrollando y empleando recursos para lograr sus fines". (M. Montero, 1998)

Así mismo, expresa que "una comunidad es un grupo en constante transformación y evolución que en su interrelación genera un sentido de pertenencia e identidad social tomando sus integrantes conciencia de sí como grupo, y fortaleciéndose como unidad y potencialidad social". (M. Montero 2004).

Encerrona trágica

F. Ulloa; Debe entenderse por encerrona trágica toda situación donde alguien para vivir, trabajar, recuperar la salud, incluso pretender tener una muerte asistida, depende de algo o alguien que lo maltrata o que lo destrata, sin tomar en cuenta su situación de invalidez. Son múltiples las ocasiones que pueden confirmar esta situación.

El afecto específico de toda encerrona trágica es lo siniestro, como amenaza vaga o intensa, que provoca una forma de dolor psíquico, en la que se termina viviendo familiarmente aquello que por hostil y arbitrario es la negación de toda condición familiar amiga. Este dolor siniestro es metáfora del infierno, no necesariamente por la magnitud del sufrimiento, que puede ser importante, sino por presentarse como una situación sin salida, en tanto no se rompa el cerco de los dos lugares por el accionar de un tercero que habrá de representar lo justo; esta representación podrá ser encarnada por un individuo, que asume un modo de proceder encaminado colectivamente.

El Individuo

“Si bien en la actualidad puede considerarse que las relaciones de los seres humanos con el medio que los rodea son inherentes a la propia humanización, el problema de la relación de los individuos entre sí ha sido considerado desde diferentes puntos de vista. Podrían esquematizarse las posiciones más opuestas diciendo que desde una de ellas se considera al individuo, en tanto singularidad, como una realidad en sí mismo; sólo él percibe, piensa, ama u odia, se siente responsable, toma decisiones, etcétera. El grupo, la sociedad, lo colectivo serían generalizaciones teóricas que no tendrían otra consistencia que la realidad misma de ese individuo. En la tesis contraria, el individuo como tal, independientemente de los demás sería una mera entidad lógica. Únicamente el grupo, el colectivo, la sociedad, son reales; sólo a través de dicha realidad se presentifica la instancia individual. Según esta concepción, el individuo sería producto de su ambiente, sea él consciente o no de ello. O, dicho de otra manera, el individuo sería un cruce de relaciones sociales”...”el pensamiento liberal, conserva la tendencia a reducir los conceptos sociales a conceptos individuales y psicológicos; el segundo, más frecuente en el pensamiento socialista, ha ido en sentido contrario: hacia la reducción de los conceptos individuales a una idea globalizada de la historia y de la sociedad. Ambos fomentan un antagonismo entre individuos y sociedades, el primero en favor de una idea abstracta de individuo, el segundo en favor de una idea abstracta de la sociedad”. Ana María Fernández. El campo grupal, Notas para una genealogía. Ediciones Nueva Visión, 1989.

Centros Integradores Comunitarios - CIC

Se trata de espacios públicos de integración comunitaria, construidos en todo el país, para el encuentro y la participación de diferentes actores que trabajan de modo intersectorial y participativo con el objetivo de promover el desarrollo local en pos de la inclusión social y del mejoramiento de la calidad de vida de las comunidades.

Los CIC constituyen una instancia de articulación entre el Gobierno nacional, provincial, municipal, organizaciones sociales y políticas y la sociedad civil, de la cual también participan los ministerios nacionales que conforman el Consejo Nacional de Coordinación de Políticas Sociales. www.desarrollosocial.gov.ar

Mesa de Gestión Local

Dentro de los CIC funciona la Mesa de Gestión Local, desde donde dichos actores impulsan y desarrollan, de manera conjunta, las siguientes acciones:

- Coordinación de políticas de desarrollo social y atención primaria de la salud (prevención, promoción y asistencia socio-sanitaria).
- Atención y acompañamiento a los sectores más vulnerables.
- Integración de instituciones y organizaciones comunitarias que favorezcan el trabajo en red.
- Promoción de actividades culturales, recreativas y de educación popular

www.desarrollosocial.gov.ar

Diccionario Real Academia Española

Desgastar. (De des- y gastar).

1. tr. Quitar o consumir poco a poco por el uso o el roce parte de algo. U. t. c. prnl.
2. tr. Pervertir, viciar.
3. tr. ant. Desperdiciar o malgastar.
4. prnl. Perder fuerza, vigor o poder.

CAPITULO TRES

Estado del Arte

Este estado del arte intentara dar cuenta de las investigaciones relacionado con mi tema, las representaciones sociales y los espacios de participación comunitaria. Un aporte a lo investigado sobre el tema a nivel nacional e internacional, aportes que puedan ayudar a una mayor precisión, del marco teórico, así como también a la metodología y las herramientas de intervención.

Poder conceptualizar los recortes de las observaciones e individualizar los procesos que contribuyen a la formación de representaciones sociales, huellas que se inscriben en un imaginario social y que se reproducen comunitariamente a través del tiempo, así como también la resistencia a perder la autonomía y la identidad.

Investigaciones empíricas específicas sobre la temática.

A nivel Nacional

Desde la Facultad de Trabajo Social de la Universidad Nacional de La Plata, “*Argentina Ciudadanía, sociedad civil y participación en políticas públicas. La experiencia de los Foros Vecinales de Seguridad en el municipio de La Plata*”.

La metodología utilizada para esta investigación se corresponde a los estudios empíricos sobre la participación en dos aspectos. Por un lado, la estructura de oportunidades que brinda el sistema político, el Estado o sus agencias, observando los dispositivos institucionales, las prácticas efectivas u orientaciones valorativas respecto de la participación de la clase política o los ejecutores de políticas públicas. Por otro lado, se ha prestado atención a las prácticas, valores, representaciones, de quienes participan, entendiendo que este aspecto es fundamental para comprender buena parte de la práctica concreta de la participación.

Publicación: Informe final del concurso: Movimientos sociales y nuevos conflictos en América Latina y el Caribe. Programa Regional de Becas CLACSO Programa Regional de Becas CLACSO, Buenos Aires, Argentina. 2003. *Representaciones y participación juvenil: el caso de los jóvenes del Movimiento de Trabajadores Desocupados de Lanús*. OTERO, A. (2003).

La metodología utilizada para esta investigación se corresponde con un diseño de tipo exploratorio-descriptivo. Dadas las características de la misma y los objetivos planteados, la forma de abordaje se inscribe en la vertiente metodológica cualitativa. Enfoque que parte de la preocupación por comprender los propios puntos de vista de los sujetos involucrados en las problemáticas investigadas. Dos fueron las técnicas utilizadas: observación y entrevistas semi-estructuradas recurrentes.

Los aportes de este trabajo, me servirán para formular las preguntas que les realizare a dos referentes comunitarios, así como también decidir si elegir trabajar con entrevistas estructuradas o semi-estructuradas. Este material será vital para poder enriquecer el análisis de las representaciones sociales que se formaron en la comunidad.

A nivel Internacional

Colombia: Universidad de Cartagena. “*Representaciones Sociales sobre la Ciudad. Aproximación a un Estudio Etnográfico en Cartagena de Indias*”.

La metodología utilizada para esta investigación fue la captura y registro de datos mediante la entrevista y la observación recurrente; en ambos casos, teniendo en cuenta las sugerencias recogidas en la prueba piloto que se aplicó. El paso siguiente se dirigió a analizar los datos y organizar las categorías emergentes que serían incluidas en el trabajo.

El Objetivo general se definió en los siguientes términos: Describir formas poco conocidas de ver, usar, entender y apropiar la ciudad que tienen sus habitantes, indagando sobre lo que cada uno ha construido en su interacción con ella, a fin de reconstruir representaciones sociales sobre la Cartagena Contemporánea.

La pregunta general dirigió la búsqueda en el sentido en que: la ciudad parecía no estar aglutinada alrededor de elementos simbólicos, ni de procesos sociales constructivos, ni de imágenes y referentes, que permitieran a sus habitantes visualizarla, identificarse, sentirla y comprometerse con ella; por lo tanto, posiblemente esta sólo es representada como ese espacio físico social que sirve sólo para ser aprovechado en beneficios particulares, pero no para relacionarse con ella y reconocerla como un sujeto activo y responsable de su accionar.

Los aportes de este trabajo, me servirán para poder observar las formas de relacionándose con su comunidad y siendo responsable de su accionar como sujeto activo.

Cuba: Publicación: Revista Cubana Salud Pública 2001; 27(2):89-95, facultad de salud pública, *“Participación social y comunitaria. Reflexiones”*.

Estas investigaciones concuerdan con que la participación social para la solución de los problemas de salud, en algunos casos se limita a la modalidad de la cooperación y a la utilización de los individuos como fuerza de trabajo, esto se debe a diversos factores entre ellos:

- A. Generalmente los mecanismos creados por la propia comunidad o determina determinados grupos, en la práctica no funcionan adecuadamente.
- B. La participación es predominantemente individual.
- C. En oportunidades, la toma de decisiones no es en el nivel central y a pesar de que existen espacios de concertación para la negociación, estos no son debidamente utilizados.
- D. La comunidad tiene una influencia limitada en las áreas de planificación y ejecución de los Programas de Salud y una influencia potencial en su evaluación.

Los aportes de este trabajo, me servirán para poder indagar sobre la participación social y comunitaria, así como también, las relaciones que se producen en la interacción de los sujetos, en negociaciones, debates. Etc.

Un dato a destacar es que no se encuentran investigaciones directas, en relación a la interacción de la Mesa de Gestión Local y los procesos que se generan alrededor de la misma. Estas investigaciones me orientan a indagar las representaciones sociales desde varias perspectivas, desde un modo cualitativo y comparativo, en relación a los procesos históricos que las constituyeron.

CAPITULO CUATRO

Instrumentos de Abordaje

Fuentes de recolección de información

Primarias

Entrevistas: actores sociales que participaron en la MGL, durante el periodo 2007 – 2011.

Entrevista Estructurada

Lugar: CIC J. B. Terán

Entrevistados: 2 referentes comunitarios que viven en la zona y que representaron a dos partidos políticos diferentes en la Mesa de Gestión desde el 2007 al 2011.

Preguntas de la entrevista:

1. ¿Qué representa para Ud. el CIC J. B. Terán?
2. ¿En qué cree Ud. que influyó el CIC J. B. Terán en la Comunidad?
3. ¿Podría Ud. indicar 3 fortalezas y 3 debilidades que encuentra de la MGL del CIC J. B. Terán?
4. ¿Cuál cree Ud. que han sido los obstáculos que ha tenido la MGL del CIC J. B. Terán para incluir a la comunidad en las actividades?
5. ¿Ud. cree que la MG es un espacio de participación Comunitaria? ¿Cómo entiende Ud. la participación comunitaria? ¿Cómo cree que debiera ser?

Secundarias

- Registro Audio Visual

CAPITULO CINCO

Caracterización de la Zona y de la Comunidad

Reseña Histórica

Lastenia nació alrededor del ingenio azucarero que llevaba su nombre, el cual fue cerrado por el presidente de Facto Onganía en agosto de 1966, junto a otras 11 fábricas azucareras tucumanas (El movimiento obrero actuaba a través de la lucha sindical. Provocó el surgimiento de nuevas formas de acción política, se impuso el disciplinamiento social, la sumisión a Estados Unidos, que echó las bases para un profundo proceso de reestructuración económica que fue completado por los gobiernos democráticos, dando la apertura al Liberalismo económico.

Cuando cerró el ingenio la comuna paso a formar parte del municipio de la Banda del Rio Salí, su población quedó sin su principal recurso productivo, que pueda sostener las condiciones de vida de la comunidad. Estos hechos nos indican el cómo la población se halla en permanente construcción y reconstrucción de su historia, una forma de sostener su identidad y autonomía, en relación a las políticas neoliberales que ejercieron su control en la localidad, el Patrón” que regula todo. El municipio de la Banda lo reconoce a Lastenia solamente en año electoral, la comuna no funciona como organismo jerárquico de organización pleno, tiene una función más administrativa que legislativa.

En este punto, encuentro pertinente introducir el concepto de Imaginario social¹, para graficar como los hechos se inscriben en la memoria, creando representaciones; *La memoria o conciencia histórica colectiva de una comunidad es cómo ésta recuerda e interpreta la historia. De estas percepciones emergen textos, representaciones y arquetipos culturales que se formulan en palabras e imágenes. Es decir, nos situamos en el campo de las subjetividades y de las construcciones de textos, de las representaciones e imaginarios, de cómo se inscribe la historia en la memoria, y ésta en el cuerpo social.*

¹(Pág. 122. Módulo Organización Comunitaria y Promoción Social, Especialización en Abordaje Integral de Problemáticas Sociales en Ámbito Comunitario, UNLa, MDS, 2011).

El desempleo y su precarización, surgen como consecuencia de la desindustrialización por la ruptura de los encadenamientos productivos y las ventajas comparativas de los productos importados. Esto generó el vaciamiento productivo (y en algunos casos demográfico) de regiones del interior, así como en las metrópolis agravando sus malas y deficientes infraestructuras urbanas.

A partir de la **desindustrialización**², de fines de los '70, del estancamiento y de la crisis de la deuda externa de los '80 y de la globalización de fines de los años '90. La Argentina comenzó a experimentar los mismos síntomas de dualización técnico-ocupacional, de informalidad y de “invento de fuentes de ingreso” que fueron características en el desarrollo del resto de la región.

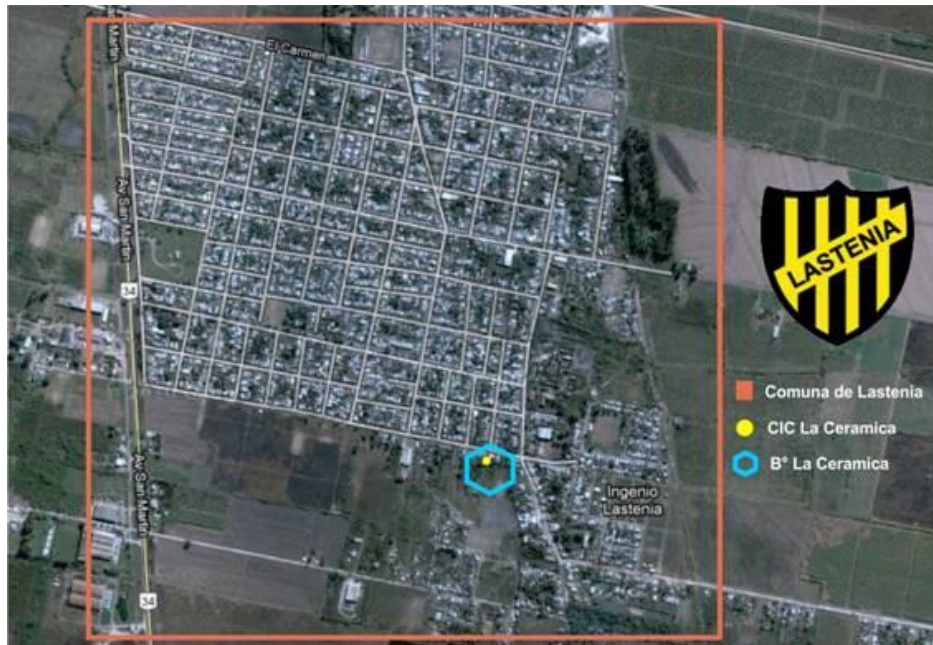
Georeferencia – Infraestructura - Instituciones

El municipio de La Banda del Río Salí la componen 68.000 habitantes y la comunidad de Lastenia 30.000 habitantes, distribuidos en distintos barrios, los que se encuentran como área de influencia del Centro Integrador Comunitario son; Cevil Pozo, La Zeta, El Sol, San Jorge, Barrio Inés, Colonia Juan Posee, La Cerámica. Al CIC se accede por ruta 9, a través de vehículo particular o por medio de transporte público (Línea 123 Lástenla o Villa Lastenia), por Banda del Río Salí.



Provincia de Tucumán – Departamento Cruz Alta - Municipio Banda del Río Salí

²Pág. 56 Módulo Desarrollo Local y Estrategias Participativas, Especialización en Abordaje Integral de Problemáticas Sociales en Ámbito Comunitario, UNLa, MDS, 2011.



Comuna de Lastenia - CIC J. B. Terán - Barrio La Cerámica

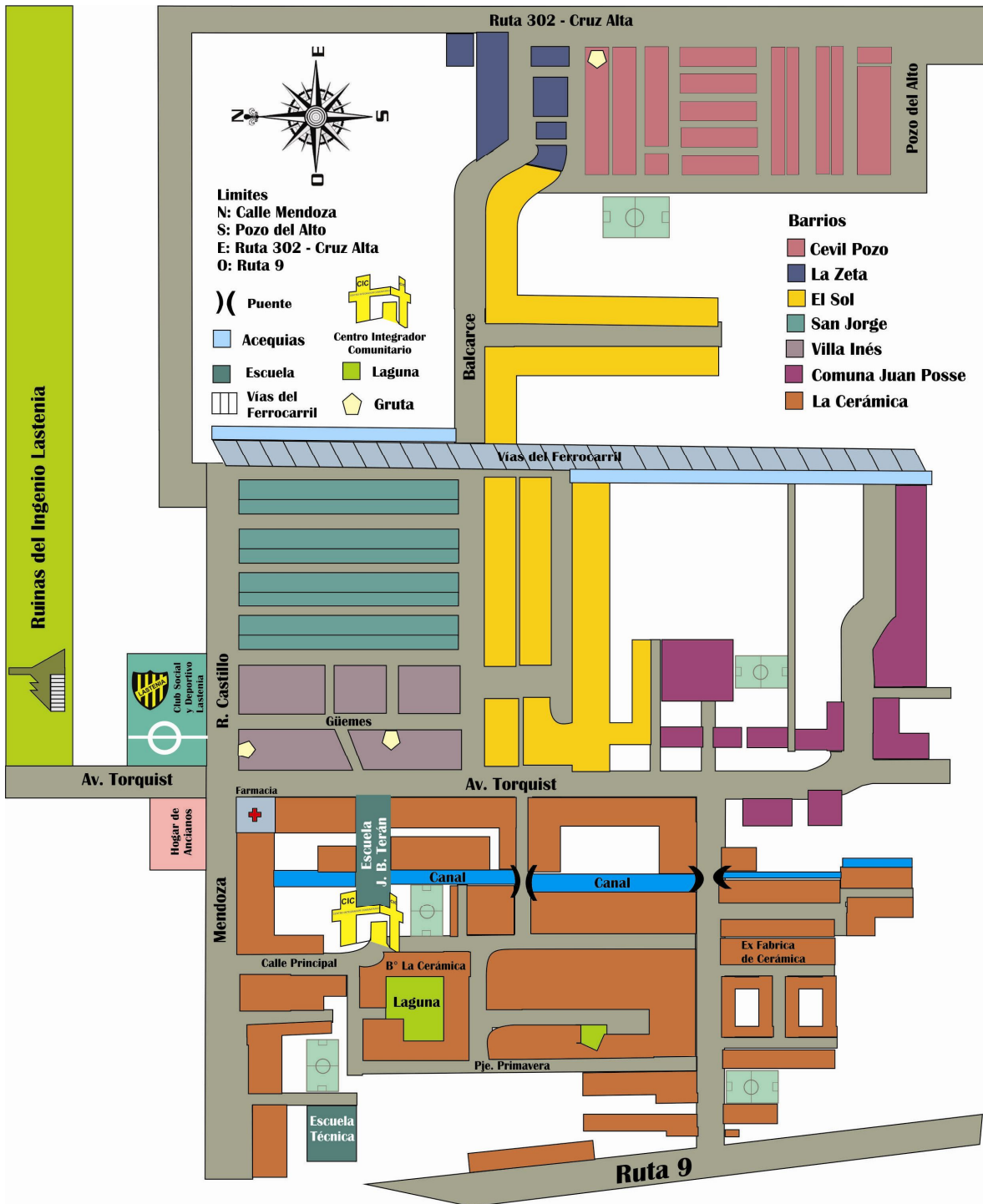
Instituciones

En relación al área de salud cuenta con dos centros importantes, el Caps Santa Rita, ubicado en la Av. Principal Eva Perón, que brinda distintos servicios con escasos recursos materiales y altos porcentajes de demanda.

Con respecto a la educación la zona cuenta con dos Escuelas estatales, la principal y la más numerosa Juan B. Terán, ubicada detrás del CIC, que cuenta con nivel primario, turnos mañana y tarde; también la escuela Arturo Jauretche y la Escuela Técnica Polimodal.

En Lastenia la actividad comercial se desarrolla en la Av. Santo Cristo, América y Torquist; lo componen una farmacia, una fábrica metalúrgica, pequeños almacenes por todos lados, empleos municipales, una citrícola Zona Franca y la Metalúrgica. Las Organizaciones que trabajan en la zona de influencia del CIC son: Cooperativa de Villa Lastenia, Unión Vecinal Lastenia, Comedores Comunitarios, MDS provincia.

Zonas de influencia del Centro Integrador Comunitario



CAPITULO SEIS

Actores Sociales y Marco Político

El Barrio **la Cerámica** lleva su nombre, porque está situado (asentamiento) sobre los restos de una vieja fábrica de cerámica, el CIC se ubica “dentro La Cerámica”, dificultades para generar vínculos por fuera del barrio, esta situación se encuentra particularmente con los jóvenes del barrio, en muchos casos la única salida fuera de los límites de la Cerámica, es para trabajar en el limón o para alguna situación particular. Viven en el Barrio 1800 personas, 400 familias.

Se observa que en su mayoría las mujeres son amas de casa y trabajan como empleadas domesticas en forma irregular, en cooperativas o perciben algún plan social. En cuanto a los hombres la mayoría son desocupados, los demás tienen empleos inestables como changarin, en la cosecha de caña, de cereales, limones, en el mejor de los casos acceden a un puesto más calificado en alguna fábrica de la zona, en la citrícola o metalúrgica, también en cooperativas o algún empleo municipal.

En cuanto a los jóvenes la franja más vulnerable es la de 14 a 19 años, la desocupación se convirtió en algo naturalizado, un plan de vida fijado en lo inmediato, en la capacidad de sobrevivir y en algunos casos la estigmatización social. El trabajo es un mecanismo de inserción social, el retraso en el mercado laboral produce retardo en la madurez en los jóvenes, esto produce que los recursos subjetivos necesarios para afrontar las crisis que implica el crecimiento y la elección de un futuro, se vean mediatizados por la necesidad.

Como ya se menciono, el Barrio la Cerámica tiene su origen en un **asentamiento** en el año 1995, unas tierras que pertenecían a la fábrica de Cerámica que se fundió. El terreno presenta grandes dificultades de acceso y sectores de fácil inundación, así como también falta de infraestructura de desagües y relleno de pozos antiguos de donde se sacaba el material para los ladrillos y bloques. Algunos pozos, se transformaron en pequeñas lagunas insalubres.

Luego del cierre de la fábrica los terrenos fueron rellenados por la Municipalidad de la Banda del Rio Salí, y cuando se estaba completando el relleno, la gente tomo posesión de las tierras, dando su impronta y formando su contexto social habitacional. Es

importante destacar que el momento en que se estableció el asentamiento (1995), coincide con momentos electorales que se vivieron en la zona. Podríamos inferir, que de alguna manera las autoridades permitieron el asentamiento, dejando ver el déficit habitacional y la necesidad a acceder a una vivienda, aunque no con las condiciones socio-ambientales adecuadas.

Para ilustrar mejor estos hechos, es necesario definir Asentamiento Humano, reflexionando así sobre lo que significo para la subjetividad de ese grupo de personas, encontrarse de repente formando una pequeña comunidad, cuales fueron (o son) los procesos de aprendizaje y reaprendizaje capaces de constituir una identidad de "Nosotros", proceso por el cual se constituyan en una comunidad que les permita tomar decisiones que representen y favorezcan a todos o a la mayoría.

Asentamiento Humano³ "Por asentamiento humano se entenderá la radicación de un determinado conglomerado demográfico, con el conjunto de sus sistemas de convivencia, en un área físicamente localizada, considerando dentro de la misma los elementos naturales y las obras materiales que la integran"

El asentamiento se transformo en barrio, las casillas de a poco se convirtieron en casas de material, se observa un gran progreso en el lapso de 10 años, en relación a las condiciones de vivienda y mejoramiento en la oferta laboral, cultural y de participación social, aunque todavía hay parte del barrio que sigue todavía en condiciones de precariedad, un nuevo asentamiento se produjo hace 4 años, también bajo la misma modalidad que en el primer asentamiento, también en época electoral, este se encuentra muy próximo al CIC y en proceso de edificación, dejando las casas de madera.

La noción de construcción⁴, *da cuenta de que la identidad no es algo preestablecido que se le asigna a los sujetos, sino que se forma y transforma a partir de la interacción no solo social, sino también con lo que nos rodea.*

³Asentamiento Humano: Ley General de Asentamientos Humanos, capítulo 1, artículo 2, México, Diario oficial de la federación, mayo 26 de 1976.

⁴ Pág. 123 Módulo Organización Comunitaria y Promoción Social, Especialización en Abordaje Integral de Problemáticas Sociales en Ámbito Comunitario, UNLa, MDS, 2011.

Al analizar los modos de relación entre los actores de la comunidad, se observa un gran sentido de pertenencia al lugar, pero también es visible la poca energía o motivación para el trabajo asociado por parte de los adultos, no siendo tan así en los jóvenes. Esto último es importante, puesto que ellos (los jóvenes) atravesaron otro Paradigma social, ellos algún día serán adultos, y abra en ellos nuevas representaciones sobre las relaciones constitutivas de Poder y de sociedad. Estos aprendizajes podrán generar un mayor vínculo comunitario estableciendo lazos más solidarios. Considerar al otro no como un mero residente sino como un prójimo, un próximo, un par.

Uno de los factores más vulnerables de la infraestructura del barrio es el desagüe del agua y las inundaciones que produce. Las Inundaciones imposibilitan el acceder o salir del barrio, las calles de tierra se convierten en terreno pantanoso. Este es un punto muy importante, ya que al ser una zona baja, mucha del agua que circula se estanca formando piletas en los viejos pozos de la cerámica. Estas condiciones de insalubridad potencian la presencia del dengue, así como también enfermedades respiratorias y de la piel, siendo estos síntomas los más consultados en el Centro Integrador Comunitario. Sin dejar de mencionar las diferentes alimañas que se juntan en sus orillas. Mayor exposición a futuras enfermedades y empobrecimiento de calidad de vida⁵.

Desde la comunidad, las soluciones que se encontraron fueron del orden de lo asistencial y no del cambio. En periodos estivales grandes, las aguas suben y en muchos casos toman toda la casa, esto produce que la asistencia sea a través de colchones, frazadas y mejoramiento de las casas, generando un circuito donde no hay una implicación verdadera sobre el tema y de cómo esto impacta en sus vidas y la de los demás que viven crecen y se desarrollan en el lugar.

Este comportamiento tienen por otra parte un complemento a analizar, ya que en muchas circunstancias algunos de estos mismos vecinos vendían los objetos que se les ofrecía desde el asistencialismo, confirmando el circuito que se establece cuando no está internalizado desde las representaciones constitutivas, las bases para ser convocado a un lugar que nunca fue convocado.

⁵ Ver Anexo Mapa de riesgo sanitario y de hábitat.

Necesariamente cada sujeto necesita de un aprendizaje y un reaprendizaje de conductas que favorezcan la generación de recursos productivos subjetivos, generar nuevas representaciones sociales a través de hechos que modifiquen patrones de conductas automatizados.

Ana P. de Quiroga conceptualizando las **Matrices de Aprendizaje**⁶ dice al respecto *“Cada sistema social organiza materialmente la experiencia de los sujetos que lo integran. ¿Y esto por qué? Porque todo sistema de relaciones sociales necesita, para garantizar su existencia y desarrollo gestar el tipo de sujeto apto para sostener esas relaciones y realizarlas. Sujetos cuyas actitudes, visión del mundo, formas de sensibilidad, modelos de aprendizaje y método de pensamiento sean funcionales a ese sistema social. En esta configuración ocupa un lugar fundante el proceso educativo en todas sus formas e instancias, en tanto socializador. En lo que hace a las matrices de aprendizaje, la mayor plasticidad y riqueza de esos modelos internos que se tienden a gestar socialmente en cada sujeto, así como su mayor rigidez y estereotipia, están determinados por las formas de las relaciones sociales, por la concepción del hombre y el mundo y del conocimiento en que estas relaciones se sostengan y legitimen, por las formas de conciencia social que en ese sistema se han desarrollado y por los intereses hegemónicos en esa estructura”*.

Juan Facilitador del CIC; *“el tema es complicado, algunos de los vecinos del lugar no ven las inundaciones como un problema, es la queja de ese momento, muchos lo usan como una excusa para poder conseguir cosas, como colchones y frazadas”... “El Agua tiene su recorrido, va a parar siempre al mismo lugar”. ...*

⁶Quiroga A. P. (1992) “Enfoques y perspectivas en la psicología social”. Ediciones Cinco, 1992. Páginas 47-57.

CAPITULO SIETE

Síntesis y recapitulación

Desde mi inserción en la Mesa de Gestión Local en noviembre de 2010, se produjo un alejamiento de varias ONGs y Cooperativas, así como también varios referentes comunitarios, que construyeron la primera mesa de gestión en 2007, con esta situación se fue inaugurando un nuevo escenario en donde la participación comunitaria ya no formaba parte en 2011 la comunidad, esta situación enmarca una realidad socio-política de desencuentros y distancias que retrasan el crecimiento de la comunidad.

Reflexiones preliminares

¿Qué procesos intervienen en la construcción de representaciones de la comunidad en relación a los espacios de participación?

¿Qué representa para la comunidad el CIC J. B. Terán?

Con todo lo expuesto comienzo a pensar en algunas de las preguntas que me formulo, y observo procesos fundantes de representaciones sociales, Hitos, huellas que se inscriben en un imaginario social y que en muchos casos se reproducen comunitariamente a través del tiempo, así como también las resistencia a perder la autonomía y la identidad.

CAPITULO OCHO

A. Reflexión de las dificultades y potencialidades en la implementación de políticas sociales

Para comprender el proceso de construcción de las representaciones sociales y su legitimación, así como la distribución del poder que las pudo sostener y reproducir en el tiempo, es preciso recuperar ciertos hechos y acontecimientos que ayudaron a fundar la historia Argentina y particularmente la historia de Lastenia. Para esto se realizará un breve recorrido histórico, el cual propone indagar los hechos sociales, políticos y económicos que marcaron la realidad que me interesa investigar.

A partir de la **desindustrialización**, de fines de los '70, la industria azucarera tucumana principal actividad económica de la provincia y de Lastenia, marca un hito en la conformación de representaciones sociales, comienza un proceso de centralización y concentración de capitales que se define con el cierre de 11 ingenios azucareros en agosto de 1966; Lastenia, San José y Santa Ana, entre otros.

Se produjo la transformación de muchos capitales menores en pocos mayores, Los ingenios que lograron sobrevivir fueron los que estaban ligados a la burguesía local, pero con importantes conexiones fuera de la provincia y vinculados, directamente, con el capital monopólico y el capital extranjero.

Lastenia se conformo alrededor del ingenio azucarero, el cual como pieza fundante genera las condiciones de existencia del lugar, así como también el sostén y el cuidado por parte del patrón. Estos hechos pueden ser interpretados como el cierre de una fabrica que deja afuera a sus empleados, pero en este caso la condición de existencia de la comuna de Lastenia dependía de los recursos que provenían de ingenio, imprimiendo una huella, que muestra el empobrecimiento de la zona, dejando un vacio que luego se convirtió en ruinas. Estas ruinas, hoy visibiliza lo que hace un tiempo, fue la rutina y las formas de relación en torno a la cual giraba toda una comunidad.

A partir de este hecho histórico, que marca la ruptura con una lógica de producción y trabajo, también se genero un desplazamiento de la comuna, un anexo del municipio de la Banda del Rio Salí, es decir, Lastenia pasó a “dependen” de otro para su existencia.

En relación a esos hechos, Juan Carlos Ruiz coordinador del CIC, visualiza el momento en que cerró el ingenio y las búsquedas de la población por encontrar otros recursos productivos y los reaprendizajes que constituyeron los oficios como salida laboral.

¿Qué paso cuando cerró el ingenio, y la gente se quedo sin trabajo? Fue durísimo, esto me lo conto mi abuelo, que trabajo en el ingenio junto con mi papa y mi tío, el lugar quedo vacío, un caos impresionante al ser una fuente de trabajo tan grande en la zona, algunos se mandaron al campo de cosecheros, en esa época no había como ahora el limón o el arándano, y se iban a cosechar manzana al sur, se hacían golondrinas, mi abuelo se dedico a la parte de albañilería, mi tío se dedico al comercio, y mi papa entro a vialidad nacional, y así mucha gente se dedico a otras cosas, y mucho se fue de la zona.

Nunca hubo hasta ahora una fuente productiva como esta, era otra la calidad de vida de la zona, se empobreció al punto en que hasta ahora sigue siendo difícil el conseguir trabajo o el acceso a un trabajo más calificado. La mujeres la mayoría trabaja en limpieza o en el comercio en la capital y lo hombres en la municipalidad o en la construcción. Lo que pasa es que no hay plata en la zona.

¿Qué paso en la localidad cuando paso a depender del municipio de la banda? Fue complicado pero no muy difícil porque la gente que no había encontrado algo lo absorbió el municipio, hubo como un traspaso, un anexo, se logro recuperan un poco el trabajo, hay muchas personas que siguen pensando y nombrando a Lastenia como la comuna, o que vuelva a ser comuna, al haber crecido tanto en dimensión la gente piensa en eso.

En este sentido, y tomando lo conceptualizado por diferentes autores, podemos sostener y reflexionar que la identidad de un pueblo emerge con la posibilidad de la palabra y la construcción colectiva de la historia que los implica.

Esto también muestra el rol del estado en ese momento histórico: la mirada puesta en intereses económicos y no en un pueblo que queda desprovisto. En este sentido, el pueblo pasa a ser arrasado en su capacidad para reconstruir sus lazos y sus formas de producción, ya que la nueva organización del poder sostenía principios de liberalismo económico (salvaje), individualismo, subordinación al orden establecido, terror, etc.

Con el cierre del ingenio la población emprende la migración a otras zonas de la provincia y del país, otra parte de la población se volcó a los oficios, de esta manera la zona comenzó a resurgir, tardaron casi 30 años para poder reactivar la zona productivamente con las citrícolas en 1985 y la metalurgia en 1998, todo este proceso de refundación y cambios en las matrices de aprendizaje, se produce bajo la intervención de gobiernos liberales y la dictadura militar, instalándose el asistencialismo, enmudeciendo a las personas, nombrándolos beneficiarios y no sujetos de derecho.

B. Nuevo Paradigma Político, económico, social y cultural.

Un **Nuevo Paradigma** es el cambio en la forma en que una determinada sociedad organiza e interpreta la realidad. Los paradigmas dominantes son compartidos por el trasfondo cultural de la comunidad y por el contexto histórico del momento. Las siguientes son condiciones que facilitan el que un sistema de pensamiento pueda convertirse en un paradigma dominante: Organizaciones profesionales que legitiman el paradigma; Líderes sociales que lo introducen y promueven; Periodismo que escribe acerca del sistema de pensamiento, legitimándolo al mismo tiempo que difunden el paradigma; Agencias gubernamentales que lo oficializan; Educadores que lo propagan al enseñar a sus alumnos; Cobertura mediática; Fuentes financieras⁸.

En 2001 surgen organizaciones piqueteras, son los trabajadores desocupados que no pueden luchar en el sindicato como antaño y que encuentran en el territorio barrial un nuevo lugar de resistencia y militancia política.

En 2003 se instaura un nuevo paradigma, el modelo nacional y popular a través del Presidente Néstor Kirchner, comienza a cuestionar el Poder oligarca y Liberal, así como también las corporaciones que manejan los medios de comunicación. Tal vez muchos en Argentina no sabíamos lo que significaba que entrara a la casa rosada en 2003 diciendo **“no voy a dejar mis convicciones en la puerta”**.

Estas convicciones comienzan a dar respuestas a los años de sometimiento económico y cultural. Se modifican las formas de relación, el pueblo ejerce su derecho de elegir sus representantes, conociendo a que interés responde y quienes son los que financian sus operaciones políticas, empiezan nuevos aprendizajes, modificando principios en las matrices, generando o modificando representaciones, nuevas interpretaciones a los hechos cuestionan lo aprendido, o lo significado como la verdad o la razón.

⁸Nuevo Paradigma <http://es.wikipedia.org/wiki/Paradigma>

En cada experiencia hay un aprendizaje explícito que se objetiva y condensa en un contenido o en una habilidad; aprendemos la fecha de la Independencia, a multiplicar, a andar en bicicleta. Pero la experiencia en la que se desarrolla ese aprendizaje deja una huella, se inscribe en nosotros afianzando o inaugurando una modalidad de ser-en-el-mundo, de interpretar lo real, de ser-el-mundo para nosotros. Este es un aprendizaje implícito, profundo, estructurarte. Un "aprender a aprender" como forma de constituirnos en sujetos de conocimiento⁹.

Indagando sobre las cooperativas de trabajo que construyeron el CIC de "La Cerámica", le pregunto al coordinador J. C. Ruiz lo siguiente: ¿A partir de los cambios que se fueron dando en el tiempo y más específico desde el 2001, notas algunos cambios en la forma de hacer política. Tomando también la inauguración en el 2007 del CIC? *Si, te puedo decir que desde la época de Alfonsín, en que la democracia era un bebe, donde hubo que esperar un tiempo para crecer como nación, y desde la parte política yo siempre pensaba que iba a venir un político "familiar", y no uno "individualista", un gobierno que piense en la gente necesitada.*

Si no ponemos a pensar en los saqueos, eso fue difícil, acá se saquearon hasta los kioscos de los vecinos, hubo almacenes que fueron saqueados por sus propios vecinos, muy impresionante y un miedo terrible, la desesperación de darle de comer a la familia, también saquearon a hipermercados grandes y algunos comercios, fue una locura porque había gente armada y parecía una guerra de pobres contra pobres.

Desde la política de nación con Néstor Kirchner, tanto laboral, como económicamente, se dio el impulso a los jóvenes y no tan jóvenes de reinserirse en lo laboral y que seamos dignos, es difícil recuperan 30 o 40 años de atraso, mas cuando tienes 20 o 50 años de edad.

Me quedo con esta frase de la entrevista "hubo que esperar un tiempo para crecer como nación...", pienso que las condiciones que generaron los paradigmas antiguos postergaron el crecimiento de la clase obrera.

⁹Quiroga A. P. (1992) "Enfoques y perspectivas en la psicología social". Ediciones Cinco, 1992. Páginas 47-57.

Un paradigma supone un determinado entendimiento de las cosas, que promueve una forma de pensar en particular por sobre otras. El modelo nacional y popular generó las condiciones para el empoderamiento significativo de las clases sociales relegadas, así como también la valorización en la equidad e igualdad de derechos. Se identifica una política de desendeudamiento, se nacionalizan empresas estratégicas y el estado vuelve a asumir un rol protagónico.

Una forma de ver y pensar el empoderamiento de la comunidad, fue el trabajo colectivo que se estableció con la Mesa de Gestión Local cuando se inauguró el Centro Integrador Comunitario.

C. Inauguración del Centro Integrador Comunitario

Los **Centros Integradores Comunitarios - CIC** constituyen una instancia de articulación entre el Gobierno nacional, provincial, municipal, organizaciones sociales y políticas y la sociedad civil, de la cual también participan los ministerios nacionales que conforman el Consejo Nacional de Coordinación de Políticas Sociales.



CIC J. B. Terán - La foto ilustra el día que fue la carpa cultural de la Universidad Nacional de Tucumán.

El Centro Integrador Comunitario funciona desde el 2007, y fue desde el principio un gran articulador de relaciones sociales. En un comienzo los actores sociales que conformaron el primer grupo de referentes comunitarios, que luego se transformaron en la primera MGL, se juntaban a las afueras del CIC mientras se construía, sostuvieron la participación sin un lugar fijo. El trabajo de los técnicos Nacionales y Provinciales del Ministerio de Desarrollo Social junto a la comunidad, posibilitó que a la hora de la apertura del centro integrador, la dinámica de trabajo y gestión tuviera mas infraestructura y sostén a la hora de incluir organizaciones barriales y programas sociales, así como también actores sociales jóvenes, para realizar actividades y gestionar proyectos.

Mirtha Álvarez referente comunitaria y miembro fundador de la MGL, nos muestra lo que representa para ella y para miembros de la comunidad el centro integrador comunitario. ¿Qué representa para Ud. el CIC J. B. Terán? *“Para mí el CIC representa muchas cosas, muchas cosas lindas personales como para la comunidad, en especial el barrio la cerámica, se han vivido tanto para los niños como para los jóvenes, las madres, las familias, han participado de muchas cosas y a conocido cosas que no tenían idea, yo creo*

que se ha logrado ayudar a muchas familias desde el CIC, fue una experiencia muy linda porque ya no estoy en la MGL, en el CIC”.

¿En qué cree Ud. que influyo el CIC J. B. Terán en la Comunidad? “influyo mucho en la conducta de los niños, en los chicos, en la contención de los niños, en las familias, lo chicos aparte de la escuela no tenían lugar donde participar de otras actividades de murga y teatro, se hacían desfiles por las calles, los chicos se sentían importantes, se sentían que podían hacer cosas, eran capaces fuera de la escuela. Y las familias también se han sentido acompañada, muchas situaciones personales se han buscado apoyo o ayuda en gente que trabajaba en el CIC”.

M. Montero ¹⁰ expresa que "una **comunidad** es un grupo en constante transformación y evolución que en su interrelación genera un sentido de pertenencia e identidad social tomando sus integrantes conciencia de sí como grupo, y fortaleciéndose como unidad y potencialidad social”.

Juan Carlos Ruiz coordinador del CIC, analiza la influencia del Centro Integrado en la comunidad del Barrio La Cerámica.

¿En qué cree Ud. que influyo el CIC J. B. Terán en la Comunidad? En la integración, como lo dice centro integrador comunitario, porque nos hacía falta en cada zona, en cada municipio tener un centro de referencia, un centro donde la gente se pueda reunirse para solucionar los problemas sociales que tiene la comunidad, y a fortalecer los vínculos familiares, con los hijos con los temas de las adicciones, la violencia trabajar en común.

Lo social adquiere relevancia en cuanto comienzan a tener visibilidad e incidencia en el espacio público formas que expresan las relaciones inscriptas en ese campo, lo que fue expresado bajo la noción de cuestión social representada por el mundo del trabajo.

¹⁰ Montero M. (2004) "Introducción a la psicología comunitaria. Desarrollo, conceptos y procesos". Editorial Paidós. Buenos Aires. Argentina. (2004).

En esos procesos, “lo social” comienza a adquirir realidad política como un elemento fundamental de la sociedad, donde los actores y protagonistas en su participación e incidencia lo redefinen a través de distintas modalidades de participación construyendo ciudadanía y derechos¹¹.



Las Fotos grafican actividades que se generaron para promover las actividades comunitarias.

¹¹Pag. 73. Módulo Organización Comunitaria y Promoción Social, Especialización en Abordaje Integral de Problemáticas Sociales en Ámbito Comunitario, UNLa, MDS, 2011

D. Hitos en la construcción de representaciones Mesa de Gestión Local – Centro Integrador Comunitario.

Para comenzar a indagar las representaciones sociales de los organismos de organización y gestión comunitaria, la MGL, es preciso definir cuál es su lógica y función. Dentro de los CIC funciona la **Mesa de Gestión Local** desde donde dichos actores impulsan y desarrollan, de manera conjunta, las siguientes acciones:

Coordinación de políticas de desarrollo social y atención primaria de la salud (prevención, promoción y asistencia socio-sanitaria); Atención y acompañamiento a los sectores más vulnerables; Integración de instituciones y organizaciones comunitarias que favorezcan el trabajo en red; Promoción de actividades culturales, recreativas y de educación popular.

El poder tiene el poder de imponer la verdad, su verdad, y la comunicación de esta es la que la sostiene y la reproduce y la legaliza con el tiempo. Las pugnas por dominar un escenario nuevo, género hechos que se constituyeron en Hitos en la construcción de las representaciones sobre el CIC y la MGL. Las condiciones de desconocimiento y participación se juegan en todo los órdenes, ya que la modalidad de participación también se juega desde todos los representantes sentados a la mesa, comunidad, gobierno local, técnicos y ONGs, esto inicia un aprendizaje que toma a todos desde un mismo comienzo, desde la horizontalidad de las decisiones, así como también respetar las diferencias.

La primera mesa de gestión tuvo su mayor índice de miembros e instituciones, la constituyeron: Referentes de la Comunidad, Gobierno Local, Escuela, Fundaciones Sociales, ONG, Área salud y Social del CIC, Técnicos de Provincia y Nación.

Mirtha Álvarez referente comunitaria y miembro fundador de la MGL, visualiza las fortalezas y debilidades que tubo la MGL, desde su inicio y durante el periodo 2007 – 2010 en el CIC J. B, Terán, de La Cerámica.

¿Podría Ud. indicar 3 fortalezas y 3 debilidades que encuentra de la MGL del CIC J. B. Terán?

Fortalezas - Objetivos planificados: *si nos encontramos en la mesa con muchas ONG que participaban en la mesa y que conocían los problemas de la comunidad, la gente de nación y provincia que apoyaba mucho, se realizaba un diagnostico y se veía de cómo*

lograr el objetivo.

Sostén de la infancia y de las madres: se trabajo desde un programa de nación y se sostuvo mucho a los chicos, en realidad al comienzo era para niños muy chiquitos nosotros vimos la necesidad de trabajar con niños más grandes, de 4 para arriba y luego con los adolescentes, con las diferentes actividades como folklore gimnasia, títeres, pintura, lectura de cuentos, llegaron a hacer cosas que nunca pensaron que las podían hacer, la contención fue muy buena y los niños se adueñaron del CIC.

Trabajo con los jóvenes: si se dio paso a los jóvenes que estaban con muchos problemas, nos avocamos a realizar un proyecto para jóvenes, que se lo presento en provincia y ganamos, duro un año, y nos fue muy bien, se consiguió lo planificado, en el CIC quedaron. Instrumentos musicales, mesa de ping pong, equipo deportivo, hacíamos encuentros de todo el día.

Debilidades - Desencuentros con el gobierno local: *Si tal vez la gente entendía mal lo que significaba el gobierno local, que el CIC era del gobierno local, tal vez por eso tenía cierto recelo y todas las dificultades comunes que tenia la gente en el barrio, de las calles y otras problemáticas, veían en el CIC la imagen del gobierno local, entonces tal vez eso nos obstaculizaba convencer a la comunidad de participar mas*

Sector salud: llego un momento en donde la Dra. Que estaba en ese momento no entendían lo que era una mesa de gestión, nosotras (ella y otra referente mas Claudia) al participar de los inter CIC, veíamos que otros CIC si tenían miembros del área de salud, no logramos y una buena comunicación entre el sector salud y social.

Integrar a los adultos de la comunidad: los adultos lo veían como una parte del gobierno local, y como que no le daban respuestas a las problemáticas del barrio, el problema del agua, cosas así, creo que no conocen para lo que está el CIC, para lo que es el CIC, aunque algunos padres si lo llegaron a conocer por las actividades con los chicos.

En 2008 la mesa de gestión pensó en la idea de un **reglamento interno**, dando a un marco a roles y funciones. Esta situación obtuvo muchas críticas y obstáculos desde el sector de la mesa que representa al municipio. Luego no se pudo seguir con esa idea ya que perdió peso con el desgaste producido durante el proceso de elaboración, estos

hechos muestran situaciones que se repiten pero que siempre cuestionan el lugar de la comunidad en la toma de decisiones que respectan a su escenario social.

Zanone V. dice “**La identidad**, la memoria histórica de una localidad, se convierten en un elemento clave para el inicio, desarrollo y éxito de cualquier experiencia organizativa de base. El desarrollo de prácticas reflexivas nos permitirán comprender las relaciones entre “el antes y el después”, entre el pasado y sobre el concepto de comunidad”.

En 2010, Mirtha fue la última representante de la comunidad en tomar distancia de la MGL y de las actividades que realizaba. Esta situación produjo un gran cimbronazo en la estructura de funcionamiento de la mesa, las piezas más importantes para el funcionamiento asociado ya no estaban y las expectativas de que regresen son pocas.

Archipiélago es la estructura de funcionamiento que presentan la mayoría de las instituciones en Lastenia; en un zoom mayor lo vemos dentro del CIC de la cerámica, en la MGL no había vínculos con el área de salud, ni tampoco con otras instituciones, las redes que se establecieron se disolvieron por pugnas e intereses propios de cada institución (Gobierno, Escuela, Fundaciones Sociales, ONG, Área salud del CIC), esto vislumbra lo dificultoso de reconocer al otro en su capacidad y la inflexibilidad a la hora de posibilitar o generar puntos de contacto, fueron construyendo su propia funcionalidad, movilizándose como pequeñas organizaciones autónomas y adoptando una mirada fragmentada de la realidad del lugar.

En continuas reuniones de MGL (2010 – 2011), referentes comunitarios y miembros de organizaciones barriales, inferían que el municipio nunca juega un rol de posibilitador de las políticas de la MGL.

¹²Zanone V. (2006) Concepto Identidad; pág. 102 - Módulo Organización Comunitaria y Promoción Social, Especialización en Abordaje Integral de Problemáticas Sociales en Ámbito Comunitario, UNLa, MDS, 2011.

Todo esto me recuerda las palabras de Mirta en la primera MGL que participe, dijo... “Vos llegas cuando muchos nos vamos”.... Frase que me inaugura un cierto escenario, junto también a la posible partida de la territorial de provincia, 4 años en el lugar y referente de confianza del sector de la comunidad. Luego de algunas reuniones y transcurso del tiempo se fue inaugurando un nuevo escenario en donde la participación comunitaria ya no formaba parte, esta situación enmarca una realidad socio política de desencuentros y distancias que retrasan el crecimiento de una comunidad.

E. La posición de los referentes comunitarios frente a los obstáculos en la implementación de políticas públicas, en relación al Centro integrado comunitario.

Quiero comenzar planteando una pregunta que se me presenta en este momento ¿Para qué están hechos los Centros Integradores Comunitarios?, Por definición los centros integradores tienen como función: *“ser espacios públicos de integración comunitaria, construidos en todo el país, para el encuentro y la participación de diferentes actores que trabajan de modo intersectorial y participativo con el objetivo de promover el desarrollo local en pos de la inclusión social y del mejoramiento de la calidad de vida de las comunidades”*. Para comenzar a contestar esta pregunta me voy a valer de las voces de dos referentes comunitarios que más perduraron dentro de la mesa de gestión y que pertenecen a la comunidad, siendo los dos de diferentes partidos políticos, a ellos le pregunto lo siguiente: ¿Cuál cree Ud. que han sido los obstáculos que ha tenido la MGL del CIC J. B. Terán para incluir a la comunidad en las actividades?

Mirtha Álvarez responde al respecto: *“lo que veníamos hablando, lo ven (CIC) a la parte de salud como un CAPS, y en la parte social ha sentido mucha resistencia en participar, solo venían a ver un médico cuando tienen un chico enfermo, pero los padres de los chicos que participaban de las actividades han conocido mucho el CIC y han participado, han llegado a participar de mesas muy fuertes y en defensa de la comunidad y de los que trabajaban para la comunidad, había gente que no tenía chicos pero si sabía que se estaba haciendo para la comunidad desde el CIC”*.

Juan C. Ruiz responde al respecto; *“Cuando se hicieron los centros integradores no se conocía para que estaban hechos, no sabían en realidad la parte política, un obstáculo fue querer agarrarlo al CIC desde lo político y no querer trabajarlo con la comunidad, en el momento cuando nosotros llegamos (Nueva coordinación), trabajamos en poder solucionarlo trabajando con la comunidad”*.

Estos hechos muestran datos para comenzar a pensar la respuesta a la pregunta, de para qué fueron hechos los CIC, de porque están en los lugares que están y no están en otros lugares, que simboliza un “edificio” en el imaginario del lugar donde las condiciones de vivienda y hábitat se encuentran todavía en procesos de cambio. Es importante aclarar que la comunidad, pese a que de alguna forma siempre será un lugar de Queja, está de

acuerdo con lo que posibilita el CIC, pero todavía no entiende su **lógica (MGL)**, es decir, no es la lucha de uno por sostener un espacio particular, sino la de un grupo de referentes trabajando en relación a un objetivo.

Observo que los referentes que constituyeron la MGL, no pudieron escapar a la tentación de tomar el control para sí o lo que representaban en la mesa, datos que arman una imagen de cómo fue la primera disputa por el control de la MGL, como se produjo el ejerciendo de poder de la mayoría por sobre la minoría, las pugnas por obtener la razón, en este caso la posibilidad de tener la razón no es solo poder dominar al otro en la disputa, sino que se corre el riesgo de saber "lo que a la comunidad le conviene o quiere", obstruyendo la palabra, una vía fundamental para el conociendo y el aprendizaje a través de la diferencia.

Ejercer el Poder implica subordinar a un otro, generar la suficiente autoridad a través de representaciones conscientes e inconscientes para transformar su imaginario, lograr que este otro subordinado, modifique sus esquemas de respuesta, dando lugar a nuevos esquemas de programación y ejecución de acciones, se impone un modelo y una razón dominante, su finalidad es la de transformar lo desconocido en algo familiar, naturalizar situaciones de vulnerabilidad de derechos, una razón que no se cuestiona, reproducida por otros medios pero que muestra algo que se repite, y que tiene que ver con los procesos socio-históricos preexistentes, en este caso, la palabra del patrón que no se cuestiona y que regula el bienestar de las personas.

Según Sergei Moscovici¹⁴ estas formas de pensar y crear la realidad social (Representaciones Sociales) están constituidas por elementos de carácter simbólico ya que no son sólo formas de adquirir y reproducir el conocimiento, sino que tienen la capacidad de dotar de sentido a la realidad social.

¹⁴Moscovici S. (1993) "Psicología Social", Tomo II. Pensamiento y Vida Social. Psicología Social y Problemas Sociales. Editorial Paidós, Barcelona, España, 1993

El sujeto es receptor y a la vez productor de todos los medios culturales que pueden generar y difundir las **representaciones sociales**, así como también generar las vías que naturalizan un pensamiento único. Esto implica que en la conquista por el poder, necesariamente se impone un pensamiento único por encima de otro, sometiéndolo a su voluntad. La historia muestra que nada es estático y que los pueblos también se mueven con la historia, es en esos movimientos, en que surgen los grupos de resistencia que posibilitaban los cambios en las correlaciones de fuerzas, y que posibilitan la apertura a un empoderamiento de las clases más vulnerables.

Recorriendo los textos de las entrevistas observo que las dificultades o obstáculos que se presentan, si bien tienen que ver con el manejo del poder y de cómo se hace uso de él, es posible pesquisar, que el desconocimiento que manifiestan los dos actores sociales, sobre la lógica del CIC – MGL y actividades relacionadas a la participación social, tiene que ver con las formas en que la comunidad del barrio la Cerámica se relacionan con su contexto, con su medio de pertenencia, como se implican en un medio que los convoca y que como se dijo anteriormente, está en permanente movimiento.

Para analizar mejor el proceso para cual se convoca a los sujetos al trabajo colectivo y a la participación activa, partimos diciendo que la participación no significa estar en un lugar solamente para representar a un sector, sino que es también involucrarse de forma directa y asociada en la toma de decisiones, para esto me voy a valer del concepto de **Encerrona trágica** de F. Ulloa, para conceptualizar como también el circuito de políticas asistencialistas moldearon a un sujeto beneficiario, que pueda asimilar un pensamiento único y no cuestionarlo por sentirlo naturalizado.

Ulloa Dice; “Debe entenderse por encerrona trágica toda situación donde alguien para vivir, trabajar, recuperar la salud, incluso pretender tener una muerte asistida, depende de algo o alguien que lo maltrata o que lo destrata, sin tomar en cuenta su situación de invalidez. Son múltiples las ocasiones que pueden confirmar esta situación”. “El afecto específico de toda encerrona trágica es lo siniestro, como amenaza vaga o intensa, que provoca una forma de dolor psíquico, en la que se termina viviendo familiarmente aquello que por hostil y arbitrario es la negación de toda condición familiar amiga. Este dolor siniestro es metáfora del infierno, no necesariamente por la magnitud del sufrimiento, que puede ser importante, sino por presentarse como una situación sin salida,

en tanto no se rompa el cerco de los dos lugares por el accionar de un tercero que habrá de representar lo justo; esta representación podrá ser encarnada por un individuo, que asume un modo de proceder encaminado colectivamente¹⁵.

Esta sería entonces, la lógica asistencialista, la de la encerrona trágica, la que deja a los sujetos, a las comunidades sometidos a vivir familiarmente (naturalizándolo) lo hostil.

En este punto encuentro muchas recurrencias y convergencias que comienzan a acertar una línea de hechos que se transformaron en Hitos, huellas imborrables y modificaciones en las representaciones del imaginario de la comunidad. Una vez consumado el hecho tan significativo como fue el cierre del ingenio Lastenia, la comunidad de Lastenia inicia un proceso de duelo y de apropiación de su tierra, una nueva fundación comienza aunque funcione como anexo del Municipio de Banda del Río Salí, su población se encuentra en un hecho que marca y modifica sus representaciones, así de esta manera se inicia una reconfiguración en sus matrices de aprendizaje, en las formas de producir y ganarse la vida, modificándose también las formas de producción y acceso a otros tipos de trabajo. El empobrecimiento de la zona estuvo acompañado por una dictadura militar y dos gobiernos liberales, bajo estas circunstancias, encuentro muy complicado el acceso a la palabra, y más al reconociendo de un sujeto de derechos, se utilizaron políticas de sometimiento y control social, el sujeto como beneficiario.

El poder que ejerce el modelo neoliberal, para subordinar a sus políticas individualistas y de control social, es generar las condiciones para en el decir popular “el pobre siempre sea pobre”, es decir, generar la suficiente autoridad a través del conocimiento de sus debilidades, para que influyan en las representaciones conscientes e inconscientes, transformando su imaginario, en este caso sería, 20 años de políticas asistencialistas donde la voz de la comunidad era silenciada, produciendo al beneficiario subordinado, modificando sus esquemas de respuesta, dando lugar a nuevos esquemas de programación y ejecución de acciones.

¹⁵ Ulloa, F. (1992) “La clínica Psicoanalítica en el abordaje de la Institución Hospitalaria”.

Ana P. de Quiroga dice: *“Cuando decimos que “aprendemos a aprender”, estamos señalando que aprendemos a `organizar y significar” nuestras experiencias, sensaciones, emociones, pensamientos. Construimos así hábitos de aprendizaje, maneras de percibir secuencias de conducta”*¹⁶.

Durante la Dictadura Militar nadie hablaba o si lo hacía era silenciado con la muerte, con los gobiernos liberales y neoliberales, la forma de silenciarlos en democracia es a través del control social, el sujeto es transformado en beneficiario, limitándolo a lo que es necesario para silenciar una queja (Reclamo de Derechos), cosificando al sujeto, no se utiliza más hasta llegar a elecciones. Un ejemplo claro para nominar son los dichos popular de ese entonces, *“La política no me interesa son todos corruptos”, “No, yo no entiendo nada estoy bien así como estoy”; “No te Metas en política no se puede hacer nada”, etc.* Estas frases son representaciones de un proceso histórico que se encargo de fomentar el individualismo y la destrucción de los lazos solidarios, así como también se establece sus formas de participación social, generalmente es llamado a participar solo cuando son las elecciones y hay cosas para negociar.

Con el transcurso de la democracia el país comenzó a travesar procesos históricos que marcaron que la democracia sea en un significante que cambia según el paradigma que la represente, que ideas inclusivas y qué relación de poder se establecen con el otro, y con el gran otro que es el Poder del Estado en sí. Las quejas que comienzan en 2001, expresan una voz que ya no se puede callar o silenciar y que muestran a un sujeto activo, que se reconoce como sujeto de derechos y los exige, este crucial cambio, tuvo muertes que sostienen la idea de que una convicción nunca se abandona.

F. Ulloa¹⁷ ilustra este momento con su concepto de “pasar de la queja (pasividad) a la protesta (sujeto activo) hacer algo con eso que le pasa, ser participe, y protagonista del cambio. Estos procesos históricos dieron apertura un cambio que tuvo la necesidad de valorizar y fomentar la pertenencia a lo “nuestro”, la pertenencia de un lugar en la vida de otro, romper con el individualismo.

¹⁶Quiroga A. P. (1992) “Enfoques y perspectivas en la psicología social”. Ed. Cinco, 1992. Páginas 47-57.

¹⁷ Ulloa, F. (1992) “La clínica Psicoanalítica en el abordaje de la Institución Hospitalaria”.

En el imaginario social se produce un cambio que abre la posibilidad de generar un sujeto de derechos, porque para ejercer ese derecho hay que asumirlo y al asumirlo lo hace libre de elegir, de responsabilizarse por lo que elige, solo así podrá pensar que la diferencia es solo un paso más para la construcción de un fin colectivo.

Con el nuevo modelo hay un cambio de paradigma, hay posibilidad de “salir de pobre”, hay políticas públicas que permiten a los sujetos participar, ser parte de las decisiones para cambiar su realidad. Este proceso se inicia, pero no sin contradicciones, el nuevo modelo, o el nuevo paradigma convive con los resabios de los anteriores.

Para recapitular lo conceptualizado encuentro que el CIC, como símbolo de organización y regulador de políticas sociales, tiene como lógica promover el desarrollo local, un instrumento fundamental para llevar a cabo esto es la MGL, que impulsa y desarrolla, de manera conjunta, la coordinación de políticas de desarrollo social, acompañamiento a los sectores más vulnerables, integración de instituciones y organizaciones comunitarias, promoción de actividades culturales, recreativas y de educación popular. Esta lógica de funcionamiento y de trabajo colectivo, es posible que es una de las piezas que todavía no encuentra consistencia necesaria en las representaciones de la comunidad, esto se expresa en la ausencia de representantes comunitario en la MGL, el desconocimiento de cómo participar tiene su correlato en como la comunidad fue siempre llamada a participar, lo que convoca ahora es algo desconocido que irrumpe y genera la desconfianza y la pasividad en muchos casos.

F. La Mesa de Técnicos, una demanda de Sentido, el sentido de la intervención y los obstáculos en el abordaje.

Para comenzar el análisis sobre la demanda de sentido, y de lo que significa para la comunidad una intervención técnica, es preciso conceptualizar lo que implica esta posición técnica y reguladora (dependencia técnica), en las representaciones de la comunidad, es decir, como incide en los procesos de reaprendizaje de participación comunitaria.

Carballeda¹⁸ expresa al respecto *“La intervención implica una serie de acciones, mecanismos, procesos que construyen representaciones y construcción de ese “otro” sobre el que se interviene. Desde esta perspectiva, la intervención como campo es un lugar de construcción de creencias, hábitos, y modalidades de hacer. La intervención es también un lugar de certezas e incertidumbres”*.

“La intervención en lo social implica una serie de mecanismos y acciones que van cobrando complejidad a través del tiempo, por el propio desarrollo de sus prácticas y por las características del contexto de intervención. La emergencia de las “problemáticas sociales complejas” implica reconocer la intervención en lo social como un saber experto que trasciende los campos disciplinares, dialogando con cada espacio de saber, generando nuevas preguntas que en definitiva son trasladadas desde los escenarios de la intervención donde sobresale la incertidumbre, la injusticia y el padecimiento. Entender la intervención como dispositivo implica también una necesaria articulación con las políticas públicas y las organizaciones de la sociedad civil”.

Durante los años 2011 - 2012 la Mesa de Gestión Local del CIC J. B. Terán, se convirtió en una Mesa de Articulación y Gestión Técnica, ya que la misma sólo la componen técnicos de diferentes direcciones del MDS, CDR local y el coordinador del CIC que representa al gobierno local.

¹⁸Carballeda A (2008) “Problemáticas sociales complejas y políticas públicas”. Buenos Aires. Editorial Mimeo 2008.

El sentido de la intervención, tuvo como punto de partida a los jóvenes del barrio, requerían una escucha especial y un abordaje diferente, esto produjo la conformación de una red de técnicos que pudiera dar con la temática que se presentaba en ese entonces dos caso consecutivos de suicidios, una joven de 14 años y un joven de 20, como esto convocaba a la urgencia, posibilitó la apertura mucho más directa sobre el problema, pudiendo abordarlo con la comunidad.

Los actores sociales Técnicos (Programas sociales MDS Provincia y Nación) junto a actores de la comunidad (Jóvenes) y representantes del gobierno local nos posicionamos desde un abordaje integral de la realidad y desde las actividades que se programan de una manera conjunta, promoviendo la construcción de un pensamiento complejo, capaz de conocer diferentes dimensiones de la realidad. El involucramiento del sujeto como un actor que además modifica la realidad que pretende conocer

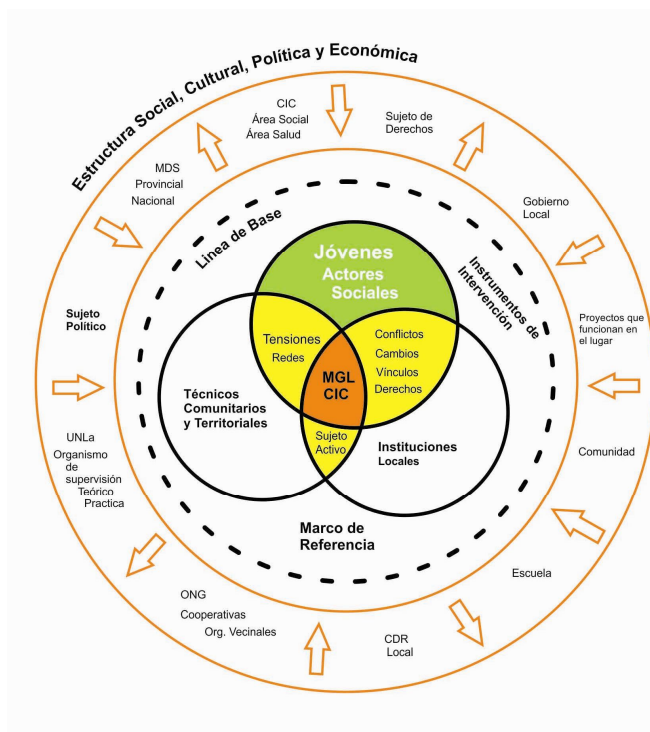
Dice al respecto Rolando García¹⁹ “La acción profesional, en un ámbito particular tal como el comunitario, requiere de un conocimiento específico de carácter interdisciplinario. Ello significa que los que pretendan conocer, explicar y accionar en el campo de lo comunitario deberán ser capaces de construir un conocimiento que tome de las diferentes disciplinas aquellos aportes conceptuales y metodológicos que sean de utilidad para abarcar este campo problemático haciendo permeables las fronteras de cada dominio disciplinario. Así, cada disciplina se verá forzada a hacer un ejercicio de alejamiento de su propio objeto para poder abarcar, al tomar distancia, otros puntos de vista y permitir la entrada, en su foco, de otros objetos correspondientes a otras miradas especializadas que otras disciplinas están haciendo en el mismo campo”.

Actores sociales que se posicionan en terreno; Dirección de Jóvenes y Adultos Mayores; Dirección de Art. y Org. Territorial / Proyecto Vida, MDS provincia; Dirección de Jóvenes, CDR provincia; Territorial Provincia; Especializando; Municipio / Coordinación del CIC; Jóvenes del lugar; facilitadores comunitarios. El encuadre posibilitó el plan de trabajo colectivo, y asigno responsabilidades, roles y funciones en pos de llevar a cabo las actividades programadas (Jornadas recreativas, funciones de cine, programación de eventos).

¹⁹Módulo Trabajo interdisciplinario en el abordaje territorial. Especialización UNLa, MDS, 2011.

Con el transcurso del tiempo la mesa de técnicos, conforme una **red (para)** poder construir capital social y dar sentido a las demandas de la zona, entre estas, el suicidio de dos adolescentes de 14 y 20 años, esto produjo la construcción conjunta con la comunidad de jornadas recreativas, con un sentido, el de poder obtener datos de las inquietudes, de sus deseos, de sus gustos y de como continuar trabajando juntos, escuchar la carga subjetiva que implica la muerte de un amigo, de un par. Se dispuso la puesta en acción en tareas, facilito el descenso de algunas conducta antisociales y auto agresivas. Esta información, junto con los datos de las encuetas y charlas con la

comunidad, pude armar una línea de base, un plan de acción que junto a los acontecimientos desafortunados (suicidios), marcaron el camino, haciendo un abordaje específico sobre los jóvenes de la comunidad.



El Grafico muestra el **Diagrama de Articulación y Abordaje Territorial** que utilice para mi practica territorial, y que muestra en colores, algunos de los puntos más accesibles y mas dificultosos, en relación a los actores que forman parte directa e indirectamente, de las acciones y actividades que promociona o

genera el centro integrador comunitario: la parte coloreada con verde es la población más accesible en su abordaje y posibilidades de trabajo y participación en las actividades, en amarillo figuran los mecanismos de pugna de intereses y las necesidades reales de la comunidad, con naranja se encuentra la mesa de gestión, un punto todavía enigmático en la proporción y alcance a futuro.

El obstáculo más difícil a superar fue en un comienzo la convocatoria ya que la comunidad se fue alejando, el plan tenía como meta que la comunidad vuelva a apropiarse de los espacios comunitarios, el trabajo estuvo orientado, a que las actividades puedan bajar las resistencias a participar de manera colectiva, y apropiarse del área

social, dando un uso más completo a las utilidades que ofrece el CIC, nos solo la consulta y la asistencia del área salud. Actualmente la relación con el gobierno local mejoro, pero no así la vuelta de referentes locales.

Las Prácticas sociales basadas en la legitimación del **saber técnico** por sobre los saberes de la comunidad, han generando relaciones de dependencia técnica desde el establecimiento de reuniones hasta la formulación de proyectos sociales, impidiendo a su vez a los sujetos apropiarse del espacio, de la toma de decisiones y fundamentalmente de visualizar que entre ellos existen potencialidades, capacidades. Estas son características de lo que sucedió en la mesa de técnicos, el último tramo de mi participación en la mesa se me involucro más en un rol de animación y no promotor de participación, generar las condiciones para poder explicar la lógica del CIC en la comunidad.

Observo en este momento recapitulando la experiencia, que aun hasta este momento no hay una perspectiva de apertura de la mesa de gestión como tal, esta situación quizás muestra que la comunidad no se siente involucrada en el proceso histórico, es decir, en el imaginario de los referentes de la comunidad no se encuentra todavía la necesidad de participar de una forma cooperativa, pero también podría interpretarse que quizás la mesa de técnicos sirvió para postergar o retrasar la apertura a una necesidad de demanda de sentido, darle la palabra al otro que conoce lo que necesita o lo que demanda como sentido de lo que le pasa, y que no encuentra contacto con la lógica de funcionamientos de estos nuevos modelos de participación y gestión asociada (Mesa de Gestión Local).

CAPITULO NUEVE

Lo singular y lo colectivo

El sujeto como producto y productor de su historia.

Me gustaría empezar el análisis de este punto, con un extracto de una clase del filósofo José Pablo Feinman, en ella cita una frase de Sartre, que me parece muy rica y pertinente para comenzar a analizar al sujeto como producto y productor de su historia.

Sartre tiene una frase que dice “Cada hombre es lo que hace con lo que hicieron de él”. Esta es una de las frases más fundamentales de toda la historia de la humanidad, porque evidentemente desde que nacemos hacen de nosotros algo. Nosotros nacemos y nos hablan. Recibimos como una esponja palabras, palabras... Cuando empezamos a hablar decimos las palabras que nos dijeron. Es decir, no tenemos un lenguaje propio, creemos que dominamos una lengua y es esa lengua la que nos domina a nosotros. Pero alguna vez diremos una palabra nuestra y esta va a ser nuestra libertad. Entonces es cierto, está el lenguaje que nos condiciona, el entorno sociopolítico que nos condiciona, el inconsciente, todo eso, todo lo que quieran. Pero en algún momento, a partir de algún momento, tenemos que ser responsables de nosotros mismos porque somos lo que elegimos ser. Entonces bienvenida la frase “cada hombre es lo que hace, con lo que hicieron de él”.²⁰

Cuando comienzo a repasar la función que tiene el individuo, en la producción de su historia y de su medio social, pienso en la responsabilidad que tiene el mismo, en poder desarrollarse bajo otras formas de relación con el otro, el poder construir de forma colectiva si perder sus cualidades individuales.

²⁰Feinmann J. P. (2008) “¿Qué hacemos con lo que hicieron de nosotros?”, clase teórica. Programa encuentro Filosofía Aquí y Ahora.

En el individuo se genera el desafío de no perderse en el grupo, Ana María Fernández²¹, en su conceptualización del individuo, marca la responsabilidad de los sujetos en los procesos sociales de su historia, al respecto dice *“Si bien en la actualidad puede considerarse que las relaciones de los seres humanos con el medio que los rodea son inherentes a la propia humanización, el problema de la relación de los individuos entre sí ha sido considerado desde diferentes puntos de vista. Podrían esquematizarse las posiciones más opuestas diciendo que desde una de ellas se considera al individuo, en tanto singularidad, como una realidad en sí mismo; sólo él percibe, piensa, ama u odia, se siente responsable, toma decisiones, etcétera. El grupo, la sociedad, lo colectivo serían generalizaciones teóricas que no tendrían otra consistencia que la realidad misma de ese individuo. En la tesis contraria, el individuo como tal, independientemente de los demás sería una mera entidad lógica. Únicamente el grupo, el colectivo, la sociedad, son reales; sólo a través de dicha realidad se presentifica la instancia individual. Según esta concepción, el individuo sería producto de su ambiente, sea él consciente o no de ello. O, dicho de otra manera, el individuo sería un cruce de relaciones sociales”*.

El pensamiento liberal, existió como paradigma también para fomentar un tipo de personalidad individualista subordinada al control social. Cuando cerraron los ingenios en 1966, generó las resistencias por parte de los obreros del azúcar, el sindicato de la FOTIA, sostuvieron y ocuparon algunos ingenios para defender el único recurso productivo que hacía alimentar a sus familias, El "tucumanazo" fue una protesta social masiva ocurrida en noviembre de 1970, así como también a muchas comunidades que también quedaban sin su fuente principal de recursos económico. (También el ingenio les daba una identidad como comunidad).

Estos referentes sindicales se transformaron con el tiempo en referentes comunitarios de construcción social, en muchas comunidades como Lastenia, el aporte fue significativo a la historia de sus comunidades, la lucha ya no estaba directamente representada en el ingenio, pero en el imaginario de la comunidad estos referentes representan un símbolo de lucha y de compromiso por una idea que no sostienen un fin individual, sino que genera un compromiso colectivo con su comunidad y su historial.

²¹Ana María Fernández. El campo grupal, Notas para una genealogía. Ediciones Nueva Visión, 1989.

Es posible pensar que la asimilación por parte de una persona de las responsabilidades que implica ser un referente, incorpora por un lado el llamado interno a convocarse en pos de representar una posición de la comunidad y que por otro lado tiene el complemento de poner su vida en riesgo, quizás no como en la dictadura, donde luchaban los obreros del azúcar arriesgando su vida, pero si el poner el cuerpo y ser receptor de las ansiedades y energías de la comunidad, esta posición representa un desgaste de por sí, por esta razón es la necesidad de otro para alivianar las cargas y también enriquecer la práctica, las acciones no son solitarias sino el sujeto se termina desgastando y las actividades que se plantean terminan perdiendo peso.

Por esta razón es que me formulo unos interrogantes en estos momentos, ¿Que motiva a una persona de la comunidad a ser un referente comunitario?, y por otro lado ¿Quién quien quiere serlo, o que lo convoca a serlo?

Creo que la motivación de este pensamiento transformador se encuentra en las **Identificaciones** con las luchas y resistencias que marcaron 200 años de historia en nuestro país. La clase obrera azucarera trabajadora, dejó una huella imborrable en la provincia, estos hechos marcaron a sangre y fuego las reivindicaciones de cada comunidad a ejercer su derecho de trabajar la tierra. Los hechos históricos que despiertan o empoderan a un sujeto, lo hace parte de su historia.

Cuando pienso en quien puede ser un referente comunitario, me encuentro con un sujeto social que se convoca a representar una idea, ante esta perspectiva es posible observar, que esta elección responde a su pensamiento e ideología, la base de su propuesta transformadora, esta se encuentra en función de una construcción colectiva de los procesos históricos al cual él se ve convocado.

Esta lógica de participación transformadora, se manifiesta como una pieza fundamental del paradigma nacional y popular, es la posición activa de los sujetos frente a su historia, lo que hace que el modelo se sostenga, es decir, el sujeto esta convocado como sujeto de derechos no como beneficiario, por esta razón es que las representaciones que se formaran en este momento, tendrán en el imaginario de toda una generación, la recuperación la identidad de una nación porque supo **unirse y organizarse**.

Las condiciones que genera el modelo Nacional y Popular, propician el surgimiento de la palabra y de las acciones orientadas a un fin colectivo, estas acciones motivaran a otros a pensar también en forma colectiva, generando nuevas formas de construcción social, estas acciones propician la apertura hacia nuevas identificaciones, que marcaran el camino a la generaciones venideras, y que posibilitaran que las representaciones que se construyeron en esta parte de la historia, tengan sus efectos a corto y largo plazo, cuestionando el sometimiento y el control social.

Los primeros niños que comenzaron las actividades en el Centro Integrador Comunitario, ahora ya son jóvenes y en un futuro serán los adultos que guiaran una comunidad, ellos reproducirán nuevas representaciones sociales, sobre las relaciones de poder y la promoción del sujeto social y político. Con el transcurso del tiempo, se podrán en juego los **nuevos aprendizajes - reaprendizajes** y sus efectos se verán en la escena social, las formas de participación, estarán en función de poder asumir ellos estos roles como protagonistas. Lo trascendental de este momento histórico social, es que todavía está fresco en muchas comunidades, el “no te metas”, una frase que ya tiene más de 30 años de historia, y que en cada década pasada tuvo siempre la misma esencia, el control social y subordinación por el terrorismo cultural y económico, es más fácil someter al que se encuentra siempre en la necesidad, supongo que esa frase pertenece a un imaginario que todavía, para muchos adultos ha sido imposible olvidar por el horror del silenciamiento y el miedo a la muerte.

En este punto es preciso analizar los procesos de desgaste que produce la tarea comunitaria, y más teniendo en cuenta las pugnas que se encuentran con los resabios de las políticas neoliberales. En esta instancia se presenta otro interrogante ¿Cuándo es necesario y saludable para la comunidad, dar paso a otros para seguir trabajando y transformando?

Para analizar esta pregunta, me voy a valer del Diccionario Real Academia Española, en el cual busco el significado de la palabra **Desgastar**, en su primera acepción encuentro, Quitar o consumir poco a poco por el uso o el roce parte de algo, en su tercera acepción; Desperdiciar o malgastar y en la cuarta; Perder fuerza, vigor o poder. Podríamos señalar entonces que el proceso de desgaste que se produce en un referente comunitario, tiene que ver con los roces que se producen por la misma lógica de intercambios con la

comunidad, y las posiciones en el escenario social y político en donde conviven, pero por otro lado, las otras acepciones al término, muestran otras variables que también ocurren en el trabajo comunitario, cuando un referente actúa en solitario, se genera un desperdicio de recursos, perdiendo fuerza las acciones.

Es posible marcar el momento en donde el referente comunitario debe dar paso a otros o tomar distancia, es cuando el otro es percibido como enemigo, se encuentra ante la situación imaginaria de destruir al otro, en el se observa rivalidad imaginaria, una situación de mucha lejanía en la puesta en acción colectiva. Cuando el otro se establece como prójimo, se producen los lazos naturales para considerarlo como un par, con el cual puedo tener diferencias pero comparto algo (territorio, identidad, comunidad) y a partir de esto se producen las condiciones de flexibilidad y apertura para poder crecer.

M. Montero²² expresa que "una comunidad es un grupo en constante transformación y evolución que en su interrelación genera un sentido de pertenencia e identidad social tomando sus integrantes conciencia de sí como grupo, y fortaleciéndose como unidad y potencialidad social".

Con todo lo expuesto, infiero que lo **Colectivo** como significado de trabajo participativo, también se encuentra en proceso de aprendizaje y reaprendizaje, las matrices nuevas, podrán dar más significados de unión y organización, para la participación comunitaria, los espacios que genera el nuevo paradigma, Mesa de Gestión Local, serán los lugares que pondrán en juego estos aprendizajes, solo ahí, es posible observar la construcción aceptando las diferencias y generando transformación, esta lógica, es un aprendizaje que todavía se encuentra en formación.

²²Montero M. (2004) "Introducción a la psicología comunitaria. Desarrollo, conceptos y procesos". Editorial Paidós. Buenos Aires. Argentina. (2004).

CAPITULO DIEZ

La participación un Aprendizaje

La participación Comunitaria

Con todo el recorrido teórico y conceptual que se ha expresado hasta el momento, sobre el análisis de las representaciones de los referentes comunitarios, encuentro múltiples convergencias, que me indican que la participación no es una cosa “dada” o “otorgada”, sino que un referente comunitario, se convoca a serlo por múltiples factores internos y externos, que hacen a su necesidad de trabajo y transformación colectiva.

Para definir Participación Comunitaria, me voy a valer de la autora cubana Giselda Sanabria Ramos²³, ella puntualiza a la Participación Social como; *"los procesos sociales a través de los cuales los grupos, las organizaciones, las instituciones o los diferentes sectores (todos los actores sociales incluida la comunidad), intervienen en la identificación de las cuestiones de salud u otros problemas afines y se unen en una sólida alianza para diseñar, poner en práctica y evaluar las soluciones"*.

Para enriquecer el análisis de lo que significa la participación comunitaria para los referentes comentarios (M. Álvarez y J. C. Ruiz), me voy a valer con otro extracto de la entrevista que les realice, para poder obtener datos directos, que indiquen de forma mas abarcativa, los fenómenos que posibilitan y los que dificultan la participación comunitaria en la comunidad donde conviven. Al respecto le pregunto lo siguiente:

Especializando: ¿Cómo cree que debiera ser para Ud. la participación comunitaria?

J. C. Ruiz dice al respecto: *"Lo que estamos tratando actualmente es que la participación sea un poco mas masiva, lo que nosotros estamos brindado con los proyectos lo estamos logrando, empezamos trabajando con niños, después con jóvenes y ahora estamos apuntando para cerrar el círculo, con los mayores, con las mamás, con los papas, yo creo que lo vamos a conseguir en un tiempo, es trabajar sobre las problemáticas cotidianas, trabajar sobre los chicos que vienen al CIC, concientizar a los padres en que se tienen que hacer un tiempo para conocer las actividades que están haciendo sus hijos, y así podamos integrar a la familia como corresponde, yo pienso que la participación tiene que ser masiva, que tiene que participar toda la comunidad"*.

²³Sanabria Ramos G. (2001) "Participación social y comunitaria. Reflexiones". Revista Cubana 2001

M. Álvarez dice al respecto: *“A través de la búsqueda de representantes, uno por cada cuadra, uno o dos vecinos, una comisión de vecinos, que se reúnan y de esa comisión vallan algunos a la mesa de gestión, en una época teníamos eso y se turnaban a medida que podían, y a través de esa comisión se sabía lo que la comunidad necesitaba”*.

Con lo expuesto por los referentes en las entrevistas, es posible observar en sus discursos que: por un lado JC Ruiz, plantea la apertura masiva, la convocatoria a todo aquel que quiera participar y manifiesta la necesidad de generar todos los puntos de contactos con todos los actores de la comunidad, para lograr una mayor inclusión, pero no se visibiliza el cómo llegar a hacerlo, como llegar a la gente, que recorrido hacer para poder encontrarse lo que motiva a la participación, y por otro lado observo en el relato de M. Álvarez, estrategia posibles para la inclusión y darle la palabra a la gente, pero en su discurso no se visibiliza a la participación con la masividad que expresa el primer referente, tampoco se observa la negativa de ningún sector. Si es posible observar en los dos discursos, la necesidad de empoderamiento de la comunidad, así como también una mesa de gestión como un símbolo de unión y organización.

Es posible pesquisar que unos de los obstáculos que se encontraron los primeros referentes comunitarios de la mesa de gestión, estuvo del lado de la necesidad de hablar, de 30 años de injusticias y sometimiento político-económico, de poder salir del silencio a la acción, pero en esta palabra también representa intereses, y estos intereses también hacen a la democracia de un organismo de gestión, por lo tanto los referentes participan no solo para un mejoramiento social se su comunidad, sino que también para una transformación cultural, que impida el silenciamiento y el empobrecimiento como control social.

El no poder utilizar la palabra como herramienta de evolución, dificulta el sortear obstáculos, lleva a no poder avanzar en el debate, desgastando la subjetividad e incidiendo en el imaginario, este desgaste también incide en la imagen de la Mesa de Gestión Local, ya que al no poder construir un espacio de organización, devuelve hacia el afuera, posiciones que implican rigidez y falta de flexibilidad para entender al otro como un par, que se sienta a la mesa de un modo horizontal, y no vertical asumiendo jerarquías, muestra a las negociaciones y acuerdos como un sometimiento al otro y no como una herramienta de negociación para llevar a un fin comunitario. Giselda Sanabria

Ramos²⁴ dice al respecto *“De igual forma se reconoce que las medidas particularmente para la salud en el nivel local serán el resultado de una alianza que se negocia continuamente a medida que van cambiando las condiciones y dinámica en una sociedad, localidad o grupo social”*.

Es este momento me parece pertinente pensar que las representaciones que se formaron ya tuvieron sus efectos, cuando le pregunto a M Álvarez ¿Ud. cree que la MGL es un espacio de participación Comunitaria?, Ella me contesta *“Si, yo creo que si realmente se pusiera en práctica la participación comunitaria, si alguien se encargara de hablarla a la gente, de acercarla a la mesa, si se lograrían muchas cosas, porque en un comienzo se logro así, con gente de la comunidad sin otros intereses”*. De su respuesta me quedo con la frase “hablarla a la gente”, encuentro en ella algo que se repite a lo largo de todo el análisis de las representaciones sociales, muestra un camino en donde la comunidad reclama la palabra, hablar de lo que siente y encuentra necesario para transformar y construir con otros, darle la palabra al otro para conocer su forma de participar.

²⁴Sanabria Ramos G. (2001) “Participación social y comunitaria. Reflexiones”. Revista Cubana 2001

Conclusión

Luego de recorrer algunos hechos socio-históricos de los últimos 40 años de la provincia, y particularmente de la comunidad de Lastenia, puedo localizar algunos hitos que incidieron en la construcción de las Representaciones Sociales en los habitantes y en los referentes del Barrio La Cerámica. Cierre del Ingenio en 1966, El Tucumanazo en 1970, La Dictadura Militar en el 1976 - 1983, Paradigmas Liberales 1990 -2001, la incertidumbre 2001 – 2002, Nuevo Paradigma Nacional y Popular en 2003.

El tiempo pasa y no se puede detener a la historia, las comunidades se mueven con su ritmo, y también se detienen cuando no hay recursos que produzcan la activación socio-económica, es decir, el empoderamiento necesario para avanzar sin caer en la encerrona trágica.

En este punto creo que puedo aproximarme a una representación, de porque la comunidad no pudo sostener en el tiempo, un espacio de gestión y organización colectiva. La ausencia de miembros de la comunidad en la Mesa de Gestión Local del CIC de la Cerámica, muestra como la lógica que promueve el modelo nacional y popular, contrasta con las representaciones viejas del paradigma liberal anterior. En esta lucha interna de aprendizaje y reaprendizajes, es que se modifican las representaciones individuales y los imaginarios sociales, se produce un gran cambio en las posibilidades de participación real, es decir, participar de manera directa en las toma de decisiones que le afectan y favorecen a su comunidad, se abandona la lógica individualista para proyectar a un sujeto activo, producto y productor de su medio social y económico, haciéndolo parte fundamental de la historia.

Esta lógica de funcionamiento y de trabajo colectivo, es posible que todavía no encuentre consistencia necesaria en las representaciones de la comunidad, es decir, el desconocimiento de cómo participar tiene su correlato en como la comunidad fue siempre llamada a participar, lo que convoca ahora es algo desconocido que irrumpe y genera la desconfianza y la pasividad en muchos casos.

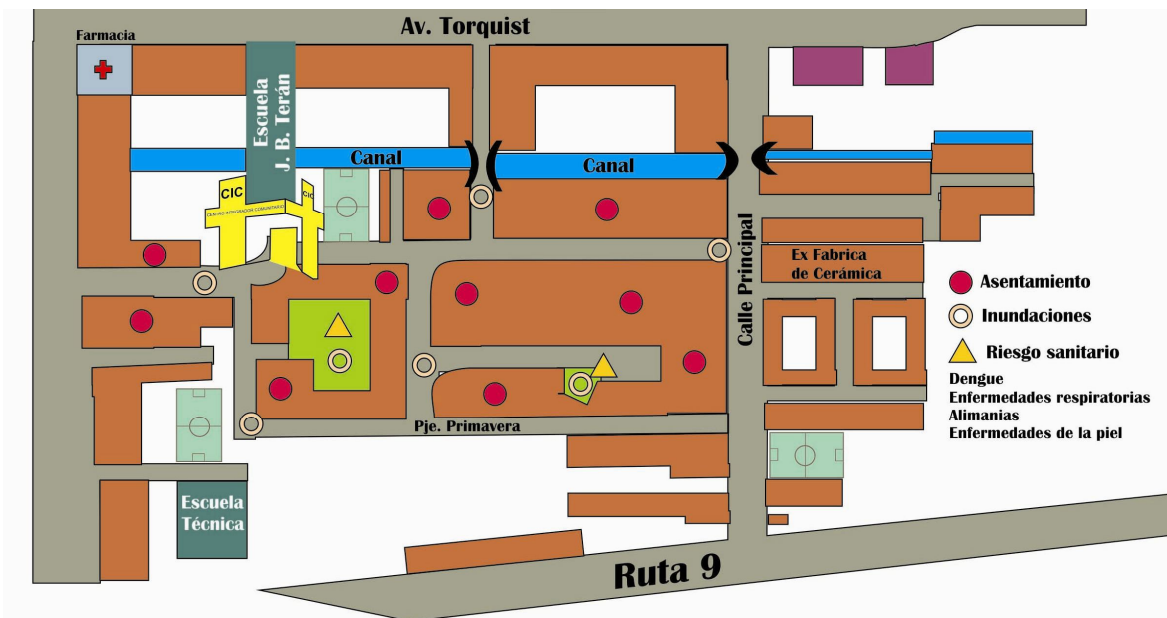
En esta lógica de participación transformadora, el sujeto está convocado como sujeto de derechos no como beneficiario. Se podría así pensar, que entonces las representaciones que se formaran en este momento, tendrán en el imaginario de toda una generación, la recuperación de la identidad de una nación que supo **unirse y organizarse**.

La participación es un Aprendizaje...

Psic. Matías Iraidini Taboada

ANEXO

Mapa de riesgo sanitario y de hábitat



Zona baja; el agua que circula se estanca formando piletones en los viejos pozos de la cerámica

La infraestructura de viviendas, más del 50% de las mismas son de material, con techo de chapa y contra piso. El barrio comenzó a crecer en los últimos años, las casillas se propagaron por los espacios libres frente al CIC; este modo de actuar se repitió generalmente en épocas de elecciones, algunas de estas familias están edificando sus viviendas de material. En el 2011 se produjo un nuevo asentamiento, ya más próximo al CIC y la escuela.

Red - Servicios e infraestructura barrial; Red de Agua: todo el barrio cuenta con provisión de agua potable, pero con un caño único por casa; Luz Eléctrica: La posee todo el barrio con un bajo porcentaje en forma ilegal; Gas: Garrafa.

Calles: La mayoría de las calles del barrio excepto la entrada principal, son de tierra, sin desagües fluviales, la zona al encontrarse en una zona baja, cuando llueve frecuentemente se inunda y causa inundaciones, muchas de las viviendas quedan anegadas, siendo este un problema muy grande para las familias del lugar. Al tener el barrio la diagramación de un asentamiento las calles y arterias principales se encuentran en malas condiciones generando en ciertos lugares estancamiento de agua y lagunas en los viejos pozos de la antigua fábrica de cerámica.

Recolección de Información

ENTREVISTAS

Nombre: Juan Carlos Ruiz

Ocupación: Coordinador del CIC

Lugar de la entrevista: CIC J. B. Terán

Especializando: ¿Qué representa para Ud. el CIC J. B. Terán?

Entrevistado: Sí, es una pregunta muy buena la tuya, para mí el CIC J. B. Terán representa una muy buena manera de llegarle a la gente, a la sociedad que tanto le estaba haciendo falta, de tener representantes del mismo barrio para solucionar algunos inconvenientes temas que están surgiendo digamos en la zona, a través de la reunión de los vecinos y conformando una mesa de gestión bastante buena, llegamos a ver la necesidades y en base a eso vemos las posibilidades de ayudar y ayudamos en el barrio.

Especializando: ¿En qué cree Ud. que influyo el CIC J. B. Terán en la Comunidad?

Entrevistado: en la integración, como lo dice centro integrador comunitario, porque nos hacía falta en cada zona, en cada municipio tener un centro de referencia, un centro donde la gente se pueda reunirse para solucionar los problemas sociales que tiene la comunidad, y a fortalecer los vínculos familiares, con los hijos con los temas de las adicciones, la violencia trabajar en común.

Especializando: ¿Podría Ud. indicar 3 fortalezas y 3 debilidades que encuentra de la MGL del CIC J. B. Terán?

Entrevistado: Lograr que la MGL este unida, lograr no fuera para pensamientos individualistas, sino puntos en conjunto.

Debilidades. Ya las pasamos, poder poner una idea en la mesa y poder analizarla en conjunto, antes no sucedía eso, se peleaba por una idea propia, no se llegaba a un consenso y terminábamos discutiendo y en desacuerdo, eso cambio a base de trabajo y de integración y de charlar con la gente se logro un acuerdo y así trabajar en conjunto.

Especializando: ¿Cuál cree Ud. que han sido los obstáculos que ha tenido la MGL del CIC J. B. Terán para incluir a la comunidad en las actividades?

Entrevistado: cuando se hicieron los centros integradores no se conocía para que estaban hechos, no sabían en realidad la parte política, un obstáculo fue querer agarrarlo al CIC desde lo político y no querer trabajarlo con la comunidad, en el momento cuando nosotros

llegamos (Nueva coordinación), trabajamos en poder solucionarlo trabajando con la comunidad.

Especializando: ¿Ud. cree que la MGL es un espacio de participación Comunitaria?

Entrevistado: Si, como te decía en la pregunta anterior, mucha gente no conocía de que se trataba un centro integrador, una vez que la gente tomo conocimiento, la comunidad empezó a participar y darse cuenta que el edificio estaba hecho para que ellos se unan y trabajemos en un bien común.

Especializando: ¿Cómo entiende Ud. la participación comunitaria?

Entrevistado: Cuando nosotros empezamos a trabajar en armar la MGL, y concientizar a la gente para lo que estaba hecho el centro integrador, lo primero que tuvimos que romper, fue la barrera de la discriminación, porque se discriminaba mucho a los chicos y se quería apuntar directamente a un nivel social de medio para arriba y no hacia abajo, que es donde tenemos los inconvenientes y los problemas, cuando se empezaron a bajar los proyectos de la nación y provincia, se empezó a trabajar en base a esas problemáticas, ahí empezamos a hacerlos participar a todos los chicos, a mezclarlos a integrarlos, que participen todos y empezar a conocer la problemática de ellos y de porque no se integraban, una vez que se pudo romper con esa barrera los chicos pudieron ver al edificio de otra manera, se empezó a trabajar con proyectos de deporte, plástica y teatro. La inclusión en el área de salud que también fue importante a la hora de incorporarla, también tuvimos nuestros inconvenientes para trabajar en conjunto, para cerrar el círculo, ya que nos estaba haciendo falta, y a través de eso se empezó a ver de otra manera cuando se logro avanzar en los distintos proyectos.

En relación a la no participación; El tema de los centro integradores era algo muy nuevo, para mí, para la Mesa de Gestión Local y para la parte profesional de salud también, así como también llevarla a la práctica, cuando se rompió la barrera se empezó a ver a la comunidad de otra manera.

Especializando: ¿Cómo cree que debiera ser?

Entrevistado: Lo que estamos tratando actualmente es que la participación sea un poco mas masiva, lo que nosotros estamos brindado con los proyectos lo estamos logrando, empezamos trabajando con niños, después con jóvenes y ahora estamos apuntando para cerrar el círculo, con los mayores, con las mamás, con los papás, yo creo que lo vamos a

conseguir en un tiempo, es trabajar sobre las problemáticas cotidianas, trabajar sobre los chicos que vienen al CIC, concientizar a los padres en que se tienen que hacer un tiempo para conocer las actividades que están haciendo sus hijos, y así podamos integrar a la familia como corresponde, yo pienso que la participación tiene que ser masiva, que tiene que participar toda la comunidad.

Nombre: Mirtha Álvarez

Ocupación: kiosco – Ama de casa

Lugar de la entrevista: CIC J. B. Terán

Especializando: ¿Qué representa para Ud. el CIC J. B. Terán?

Entrevistada: Para mí el CIC representa muchas cosas, muchas cosas lindas personales como para la comunidad, en especial el barrio la cerámica, se han vivido tanto para los niños como para los jóvenes, las madres, las familias, han participado de muchas cosas y a conocido cosas que no tenían idea, yo creo que se ha logrado ayudar a muchas familias desde el CIC, fue una experiencia muy linda porque ya no estoy en la MGL, en el CIC.

Especializando: ¿En qué cree Ud. que influyo el CIC J. B. Terán en la Comunidad?

Entrevistada: influyo mucho en la conducta de los niños, en los chicos, en la contención de los niños, en las familias, lo chicos aparte de la escuela no tenían lugar donde participar de otras actividades de murga y teatro, se hacían desfiles por las calles, los chicos se sentían importantes, se sentían que podían hacer cosas, eran capaces fuera de la escuela. Y las familias también se han sentido acompañada, muchas situaciones personales se han buscado apoyo o ayuda en gente que trabajaba en el CIC.

Especializando: ¿Podría Ud. indicar 3 fortalezas y 3 debilidades que encuentra de la MGL del CIC J. B. Terán?

Entrevistada: Fortalezas - Objetivos planificados: si nos encontramos en la mesa con muchas ONG que participaban en la mesa y que conocían los problemas de la comunidad, la gente de nación y provincia que apoyaba mucho, se realizaba un diagnostico y se veía de cómo lograr el objetivo.

Sostén de la infancia y de las madres: se trabajo desde un programa de nación y se sostuvo mucho a los chicos, en realidad al comienzo era para niños muy chiquitos nosotros vimos la necesidad de trabajar con niños más grandes, de 4 para arriba y luego

con los adolescentes, con las diferentes actividades como folklore gimnasia, títeres, pintura, lectura de cuentos, llegaron a hacer cosas que nunca pensaron que las podían hacer, la contención fue muy buena y los niños se adueñaron del CIC.

Trabajo con los jóvenes: si se dio paso a los jóvenes que estaban con muchos problemas, nos avocamos a realizar un proyecto para jóvenes, que se lo presento en provincia y ganamos, duro un año, y nos fue muy bien, se consiguió lo planificado, en el CIC quedaron. Instrumentos musicales, mesa de ping pong, equipo deportivo, hacíamos encuentros de todo el día.

Debilidades - Desencuentros con el gobierno local: Si tal vez la gente entendía mal lo que significaba el gobierno local, que el CIC era del gobierno local, tal vez por eso tenía cierto recelo y todas las dificultades comunes que tenía la gente en el barrio, de las calles y otras problemáticas, veían en el CIC la imagen del gobierno local, entonces tal vez eso nos obstaculizaba convencer a la comunidad de participar mas

Sector salud: llego un momento en donde la Dra. Que estaba en ese momento no entendían lo que era una mesa de gestión, nosotras (ella y otra referente mas Claudia) al participar de los inter CIC, veíamos que otros CIC si tenían miembros del área de salud, no logramos y una buena comunicación entre el sector salud y social.

Integrar a los adultos de la comunidad: los adultos lo veían como una parte del gobierno local, y como que no le daban respuestas a las problemáticas del barrio, el problema del agua, cosas así, creo que no conocen para lo que está el CIC, para lo que es el CIC, aunque algunos padres si lo llegaron a conocer por las actividades con los chicos.

Especializando: ¿Cuál cree Ud. que han sido los obstáculos que ha tenido la MGL del CIC J. B. Terán para incluir a la comunidad en las actividades?

Entrevistada: lo que veníamos hablando, lo ven a la parte de salud como un CAPS, y en la parte social a sentido mucha resistencia en participar, solo venían a ver un medico cuando tienen un chico enfermo, pero los padres de los chicos que participaban de las actividades han conocido mucho el CIC y han participado, han llegado a participar de mesas muy fuertes y en defensa de la comunidad y de los que trabajaban para la comunidad, había gente que no tenía chicos pero si sabía que se estaba haciendo para la comunidad desde el CIC.

Especializando: ¿Ud. cree que la MGL es un espacio de participación Comunitaria?

Entrevistada: Si, yo creo que si realmente se pusiera en práctica la participación comunitaria, si alguien se encargara de hablarla a la gente, de acercarla a la mesa, si se lograrían muchas cosas, porque en un comienzo se logro así, con gente de la comunidad sin otros intereses.

Especializando: ¿Cómo entiende Ud. la participación comunitaria?

Entrevistada: que se la escuche a la gente y que participen la ONG, porque ellos también saben lo que se necesita, deberían participar más en las mesas de gestión, gente que trabaja realmente para la comunidad, que creo que en esta zona hay pocas.

Especializando: ¿Cómo cree que debiera ser?

Entrevistada: A través de la búsqueda de representantes, uno por cada cuadra, uno o dos vecinos, una comisión de vecinos, que se reúnan y de esa comisión vallan algunos a la mesa de gestión, en una época teníamos eso y se turnaban a medida que podían, y a través de esa comisión se sabía lo que la comunidad necesitaba.

ENTREVISTA

Trabajo Desarrollo Local; La razón por la cual le realizo la entrevista al coordinador general del CIC, es porque allí trabajan cooperativas Argentina Trabaja, dando la posibilidad de Identificar dificultades típicas de prestación de servicios.

Nombre: Juan Carlos Ruiz

Ocupación: Coordinador del CIC

Especializando; ¿Cuántas cooperativas trabajan aquí en el CIC?

Entrevistado; aquí trabajaron muchas, pero la que trabaja aquí de una manera sostenida es Ciudad de trabajo. Trabajan 2 horas por día y están destinadas 7 personas; 4 para limpieza, 2 para el mantenimiento (plomaría, albañilería, trabajos en general), 1 sereno, realiza tareas de seguridad.

Es una cooperativa de 60 personas, realizan tareas de mantenimiento y limpieza en espacios públicos y actualmente construyen cordones cunetas o veredas.

Especializando; ¿Observas algunas dificultades?

Entrevistado; Se trabaja de manera ordenada, el respeto ante todo, hay de todas las edades, y de ambos sexos, trabajan bien.

Una de las cosas que veo es que mucha gente que trabaja en las cooperativas y una de las razones por las cuales otras ya no trabajan aquí, es porque no entiende el trabajo en grupo, es difícil cuando hay diferencias internas, por eso se van rápido los que van solo por la plata y no por el trabajo en pos de mejorar su barrio o la vereda del vecino.

Creo que cuando trabajan para mejorar un lugar o cambiar las cosas se hacen más rápidos y sin problemas, pero cuando se confunde la cosa y se trabaja para alguien (político o puntero) es como todo va más lento.

Especializando; ¿Esta cooperativa es la que hizo el CIC?

Entrevistado; No, fueron otras, hubo mucho robo de las cooperativas y de la gente del lugar, el municipio lo terminó porque había plazos para la inauguración, fueron dos cooperativas y se detectaron estas problemáticas, irresponsabilidad, no se llegó a construir la mitad.

Las cooperativas actuales son diferentes, las de la Argentina Trabaja, las de antes no entendían el significado de lo que era la cooperativa, eran cooperativas que se juntaban

sin el deseo de hacerlo, juntaban personas para hacer el trabajo, en cambio ahora la gente no se va de las cooperativas porque quieren estar y no son obligados o por necesidad.

No habla un líder o referente dentro de las cooperativas que muestre o asesore, porque eran obreros solo trabajaban no había forma de que funcionen en grupo o algo que explique cómo se hace, y por eso la falta de compromiso.

Especializando; ¿Como están integradas las cooperativas, son de alguna zona en particular?

Entrevistado; Están compuestas por gente de todo los barrios de lastenia, como son 60 hay gente de la cerámica, de paca pintado, de km 11, de la banda, de los vallistos, hay gente de la cerámica que trabaja en otros lugares.

Especializando; ¿Hubo emprendimientos en la zona?

Entrevistado; Si hubo, había armado de block de cemento y cortada de ladrillo pero no duraron mucho, un par de años, la cortada funcionaba en el km 11, y en la cerámica lo de los block acá en la calle principal del barrio.

Con las cooperativas hay gente que se consiguió trabajo nuevamente, es decir se reinsero al mercado laboral y productivo. Teniendo en cuenta que participan gente de todas las edades.

Hubo casos en que empezaron con las cooperativas y después consiguieron trabajo en otro lado, en el sector privado y dejaron la cooperativa. Hay gente que trabaja a la mañana en el argentina trabaja y a la tarde en la parte laboral privada, hasta que la empresa los toma.

Especializando; ¿Que paso cuando cerró el ingenio, y la gente que quedo sin trabajo?

Entrevistado; Fue durísimo, esto me lo conto mi abuelo, que trabajo en el ingenio junto con mi papa y mi tío, el lugar quedo vacio, un caos impresionante al ser una fuente de trabajo tan grande en la zona, algunos se mandaron al campo de cosecheros, en esa época no había como ahora el limón o el arándano, y se iban a cosechar manzana al sur, se hacían golondrinas, mi abuelo se dedico a la parte de albañilería, mi tío se dedico al comercio, y mi papa entro a vialidad nacional, y así mucha gente se dedico a otras cosas, y mucho se fue de la zona.

Nunca hubo hasta ahora una fuente productiva como esta, era otra la calidad de vida de la zona, se empobreció al punto en que hasta ahora sigue siendo difícil el conseguir trabajo o el acceso a un trabajo más calificado. La mujeres la mayoría trabaja en limpieza o en el comercio en la capital y lo hombres en la municipalidad o en la construcción. Lo que pasa es que no hay plata en la zona.

Especializando; ¿Que paso en la localidad cuando paso a depender del municipio de la banda?

Entrevistado; Fue complicado pero no muy difícil porque la gente que no había encontrado algo lo absorbió el municipio, hubo como un traspaso, un anexo, se logro recuperan un poco el trabajo, hay muchas personas que siguen pensando y nombrando a Lastenia como la comuna, o que vuelva a ser comuna, al haber crecido tanto en dimensión la gente piensa en eso.

Especializando; ¿A partir de los cambios que se fueron dando en el tiempo y más especifico desde el 2001, notas algunos cambios en la forma de hacer política. Tomando también en la inauguración en el 2007 en el CIC?

Entrevistado Si, te puedo decir que desde la época de Alfonsín, en que la democracia era un bebe, donde hubo que esperar un tiempo para crecer como nación, y desde la parte política yo siempre pensaba que iba a venir un político "familiar", y no uno "individualista", un gobierno que piense en la gente necesitada.

Si no ponemos a pensar en los saqueos, eso fue difícil, acá se saquearon hasta los kioscos de los vecinos, hubo almacenes que fueron saqueados por sus propios vecinos, muy impresionante y un miedo terrible, la desesperación de darle de comer a la familia, también saquearon a hipermercados grandes y algunos comercios, fue una locura porque había gente armada y parecía una guerra de pobres contra pobres. Desde la política de nación con Néstor Kirchner, tanto laboral, como económicamente, se dio el impulso a los jóvenes y no tan jóvenes de reinsertarse en lo laboral y que seamos dignos, es difícil recuperan 30 o 40 años de atraso, mas cuando tienes 20 o 50 años de edad.

Te cuento una anécdota, mi abuelo se murió con la idea de que su barrio iba a tener cordón cuneta y asfalto y ahora el barrio lo tiene, se está poniendo gas natural y nos estamos juntando para trabajar para mejorar el tema del agua.

Especializando; ¿Como hicieron para generar estos cambios?

Entrevistado; Por los problemas que había por la parte económica, el vecino estaba individualizado era una lucha de uno, no había una visión en el barrio para hacer una nota para mejorar las cosas, todo vivíamos el día a día, había mucho individualismo, no se pensaba en el vecino, en lo que pasaba en el barrio. Se perdió la solidaridad, ahora hay más laburo se juntan para solicitar soluciones para el barrio y cambiar las cosas.

Especializando; ¿Me podrías definir mejor que es lo que vos nombras como el político “familiar”?

Entrevistado; Si, es un político que trabaja pura y exclusivamente para las familias, es como si este político sabe porque ha vivido los mismos inconvenientes que vivió la familia común, la falta de recursos, la falta de dinero, la falta de trabajo, vuelcan toda su experiencia y todo su sufrimiento y se ponen en el lugar de la gente más necesitada, a diferencia del político individual, que trabaja solo le interesa escalar, y conseguir su propio beneficio, aparece solo en elecciones, forman su propia estructura para mantenerse en el poder, no generan cambios no generan proyectos.

Bibliografía

Carballeda A (2008) "Problemáticas sociales complejas y políticas públicas". Buenos Aires. Editorial Mimeo 2008.

Colombo P. (2009), Subsecretaria de Defensa del Consumidor <http://www.consumidor.gov.ar/bueno-para-argentina-bueno-para-buenos-aires/>.

Concepto de Grupo - <http://psicologiasocial.idoneos.com/index.php/354954>.

Concepto Paradigma - <http://es.wikipedia.org/wiki/Paradigma>.

Definición Termino **Desgastar**, Diccionario Real Academia Española; On-Line.

Feinmann J. P. (2008) "¿Qué hacemos con lo que hicieron de nosotros?", clase teórica. Programa encuentro Filosofía Aquí y Ahora.

Fernández A. M. (1989) "El campo grupal, Notas para una genealogía". Ediciones Nueva Visión, 1989.

Ley General de Asentamientos Humanos, capítulo 1, artículo 2, México, Diario oficial de la federación, mayo 26 de 1976.

Montero M. (2004) "Introducción a la psicología comunitaria. Desarrollo, conceptos y procesos". Editorial Paidós. Buenos Aires. Argentina. (2004).

Moscovici S. (1993) "Psicología Social", Tomo II. Pensamiento y Vida Social. Psicología Social y Problemas Sociales. Editorial Paidós, Barcelona, España, 1993.

Módulo Redes Sociales y Otros Dispositivos de Articulación de Actores. Especialización en Abordaje Integral de Problemáticas Sociales en Ámbito Comunitario, UNLa, MDS, 2011.

Módulo Organización Comunitaria y Promoción Social. Especialización en Abordaje Integral de Problemáticas Sociales en Ámbito Comunitario, UNLa, MDS, 2011.

Módulo Instrumentos de Intervención Comunitaria. Especialización en Abordaje Integral de Problemáticas Sociales en Ámbito Comunitario, UNLa, MDS, 2011.

Módulo Trabajo interdisciplinario en el abordaje territorial. Especialización en Abordaje Integral de Problemáticas Sociales en Ámbito Comunitario, UNLa, MDS, 2011.

Otero A. (2003) Informe final del concurso: Representaciones y participación juvenil: el caso de los jóvenes del Movimiento de Trabajadores Desocupados de Lanús. Buenos Aires, Argentina. 2003.

Quiroga A. P. (1992) “Enfoques y perspectivas en la psicología social”. Ediciones Cinco, 1992. Páginas 47-57.

Sanabria Ramos G. (2001) “Participación social y comunitaria. Reflexiones”. Revista Cubana Salud Pública 2001; 27:89-95. Facultad de salud pública.

Ulloa, F. (1992) “La clínica Psicoanalítica en el abordaje de la Institución Hospitalaria”.

www.desarrollosocial.gov.ar – Definición: Centros Integradores Comunitarios; Mesa de Gestión Local.

Zanone V. (2006) Concepto Imaginario social; (Pag. 122. Módulo Organización Comunitaria y Promoción Social, Especialización en Abordaje Integral de Problemáticas Sociales en Ámbito Comunitario, UNLa, MDS, 2011).

Zanone V. (2006) Concepto Identidad; pág. 102 - Módulo Organización Comunitaria y Promoción Social, Especialización en Abordaje Integral de Problemáticas Sociales en Ámbito Comunitario, UNLa, MDS, 2011.